

A large industrial tower, likely a cement kiln, stands prominently against a vibrant sunset sky. The tower is illuminated from within, showing multiple levels and structural details. The sky transitions from a deep orange near the horizon to a lighter yellow at the top. In the background, other industrial structures and distant hills are visible under the twilight sky.

2021

Presentamos nuestro cuarto Reporte de Sostenibilidad que comunica nuestro desempeño en las tres dimensiones de la sostenibilidad: económica, social y ambiental. Responde a nuestra práctica de transparencia con todos nuestros grupos de interés.

El reporte fue elaborado utilizando los estándares de la Global Reporting Initiative, bajo el criterio “de conformidad”, opción “esencial”.

El reporte sigue la periodicidad anual, reportando información desde el 1 de enero al 31 de diciembre de 2021. Para mayor información dirigirse a nuestra sección “Materialidad”.

Sus contenidos se definieron siguiendo un análisis de materialidad llevado a cabo en 2019 y validado en 2022, previo a la realización de este reporte.

Estamos comprometidos con el diálogo con nuestros grupos de interés, por ello invitamos a contactarse con nosotros para dejar comentarios, sugerencias y observaciones sobre este reporte a:

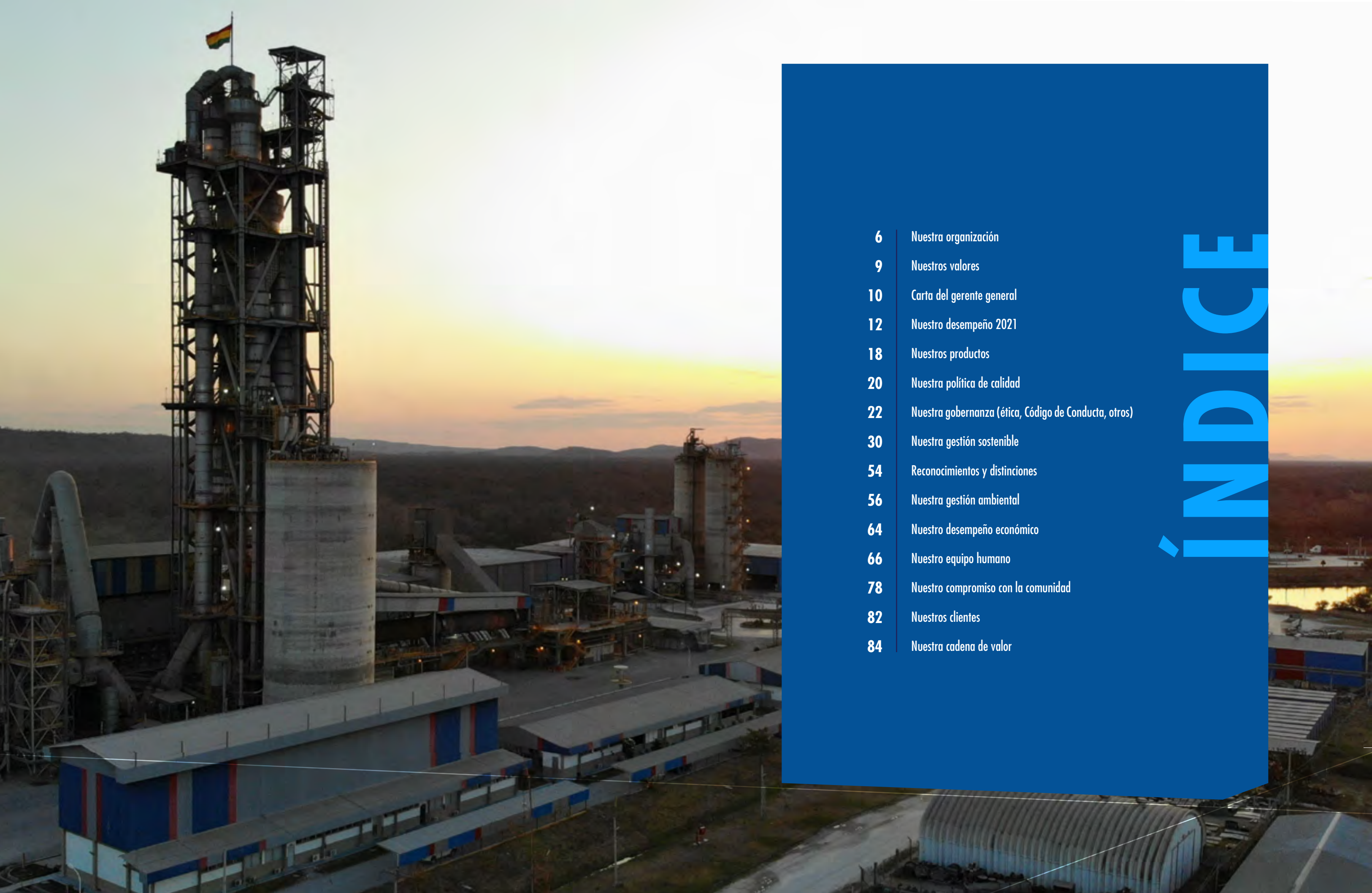
● **KARINA FERNÁNDEZ**  
Encargada de RSE  
karina.fernandez@itacamba.com

● **MARCO ZÁRATE**  
Analista de comunicación  
marco.zarate@itacamba.com

● **EDWIN RÍOS**  
Gerente de Gente & Gestión  
edwin.rios@itacamba.com

● **OFICINA CENTRAL**  
Calle Bernardo Cadario N° 3060  
Edificio Sobode, 2do piso.  
Tel.: +591 - 3. 348 1007  
Santa Cruz, Bolivia





# ÍNDICE

|    |   |
|----|---|
| 6  | Nuestra organización                                  |
| 9  | Nuestros valores                                      |
| 10 | Carta del gerente general                             |
| 12 | Nuestro desempeño 2021                                |
| 18 | Nuestros productos                                    |
| 20 | Nuestra política de calidad                           |
| 22 | Nuestra gobernanza (ética, Código de Conducta, otros) |
| 30 | Nuestra gestión sostenible                            |
| 54 | Reconocimientos y distinciones                        |
| 56 | Nuestra gestión ambiental                             |
| 64 | Nuestro desempeño económico                           |
| 66 | Nuestro equipo humano                                 |
| 78 | Nuestro compromiso con la comunidad                   |
| 82 | Nuestros clientes                                     |
| 84 | Nuestra cadena de valor                               |



GRI 101.1/102/2/4/5/6/18/45

# NUESTRA ORGANIZACIÓN

Itacamba Cemento S.A. nacida en 1997 como resultado de una alianza estratégica entre la empresa boliviana Compañía de Cemento Camba (Cococa) y la empresa Votorantim Cimentos de Brasil. Juntas trazaron un plan de negocios con el objetivo puesto en el desarrollo del rubro de la construcción en Bolivia.

En 2014, fue incorporada a la sociedad la empresa española Cementos Molins S.A, conformándose una asociación de compañías de clase mundial, líderes en la producción de cemento, que confían en Bolivia y se comprometen a fomentar su desarrollo.

En 2017 el grupo puso en marcha la Planta Integral de Cemento Yacuses, siendo la primera planta integral de cemento del oriente boliviano. A la fecha, ya son 5 años de la puesta en marcha de este emprendimiento, tiempo en el cual ha alcanzado el liderazgo del mercado cruceño y especialmente, satisfacer la demanda de cemento en el país.

Durante todos estos años, Itacamba trabaja incansablemente enfocada en brindar productos de calidad, observando con atención sus impactos sociales y ambientales, respondiendo a los mismos con la aplicación de estrategias eficientes tal que, los conviertan en impactos positivos.

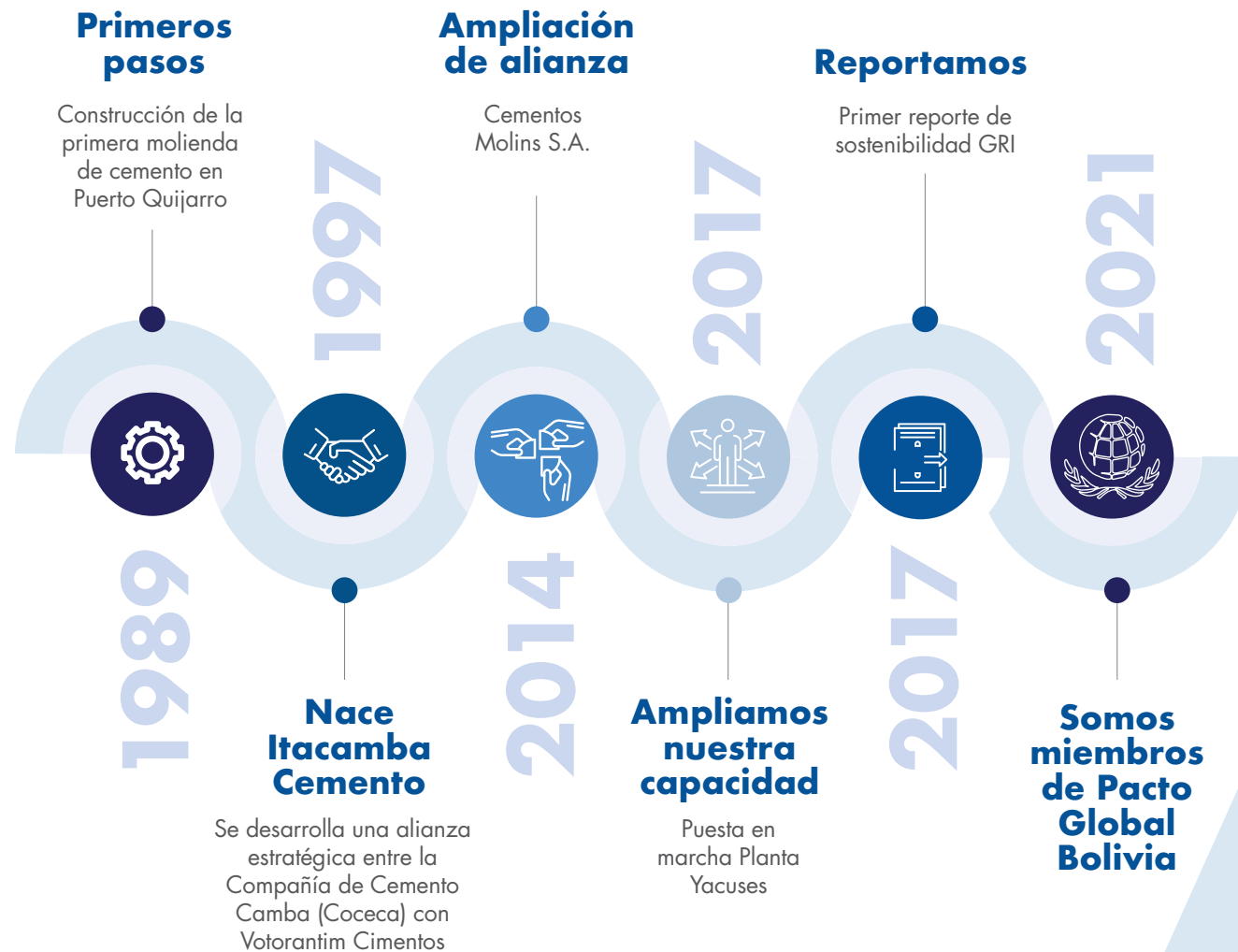
Luego de un período de tiempo de pandemia muy duro para Bolivia y el mundo, estamos orgullosos de poder presentar nuestro reporte de sostenibilidad en el cual estaremos reflejando el esfuerzo de la reactivación, el impulso encontrado en la cultura del trabajo y la visión de un futuro próspero para nuestro país y toda la región.



## VALORES

## CREENCIAS

## De los inicios al liderazgo de la Industria del Cemento en Bolivia y la región



**SOSTENIBILIDAD**  
Buscar un desarrollo sostenible generando valor.

**UNIÓN**  
El todo es más fuerte.

**PRO ACTIVIDAD**  
Emprender desafíos para crecer con pasión, innovación y coraje.

**ÉTICA**  
Actuar de forma responsable y transparente.

**RESPECTO**  
Reconocer la importancia de las personas en la organización.

**PRAGMATISMO**  
Dedicar esfuerzos a lo que sea relevante con objetividad y practicidad.

**ALIANZAS**  
El éxito es fruto de la construcción conjunta, fortalece relaciones y alianzas genuinas.

**DIÁLOGO ABIERTO**  
Generamos un ambiente de confianza que propicia el diálogo abierto.

**RECONOCIMIENTO**  
Valoramos a las personas de forma objetiva y justa.

**EXCELENCIA**  
Siempre se puede hacer más y mejor, con disciplina, humildad y simplicidad.

**SENTIDO**  
Creemos en aquellos que asumen responsabilidades, trabajan con pasión y dan ejemplo, celebrando las conquistas y transformando los errores en aprendizajes.



Estimados lectores:

Nuevamente Itacamba Cemento SA tiene el orgullo de presentar su Informe de Sostenibilidad, dando cuenta de los resultados de las actividades durante los meses de Enero a Diciembre de 2021.

Este año destacaremos la labor realizada mediante la aplicación de las tres R: Resistir, Resiliencia y Reactivación.

Durante el 2020 la pandemia nos tuvo -y en alguna medida aún lo hace- alertas, reactivos, confinados. No tuvimos opción más que guardarnos en nuestros hogares, velar por la salud, atender a nuestras familias, mantenernos firmes.

Todo esto nos afectó en lo personal y también en términos productivos. La economía sintió el golpe y la mayoría de las organizaciones pudo hacer una adaptación de sus procesos y tener una respuesta de gran solidaridad con sus grupos de interés. Itacamba Cemento S.A. fue una de ellas.

De a poco fuimos pudiendo RESISTIR, REACTIVAR nuestro sentido de la normalidad y ante los impactos que la situación nos presentaba, con una alta dosis de RESILIENCIA logramos fortalecernos y seguir adelante.

Resistir: significó seguir trabajando para que no falte el cemento al sector de la construcción que es uno de los más importantes para la economía. Adaptarnos a las circunstancias mediante el uso de las tecnologías, cuidarnos entre todos y estar cerca de quienes más nos importan (nuestros colaboradores, clientes y la comunidad).

Resiliencia: se tradujo en la capacidad que desarrollamos como individuos y también como fuerza colectiva. Nos fuimos adaptando al cambio y al hacer con lo que teníamos a disposición. De a poco pudimos reconocer que cada pequeño logro era muy poderoso, y que tal vez no necesitábamos un consumo elevado de insumos pero sí, una mejor priorización de los mismos.

Reactivación: Se tradujo en retomar la participación presencial en las actividades de la comunidad, algunos de nuestros programas volvieron a ser reactivados. La solidaridad se mantuvo intacta, mientras nos enfocamos en la "nueva normalidad" que se nos fue presentando, evidenciando la necesidad de fortalecer el programa de Relacionamento Comunitario y el foco en los Objetivos de Desarrollo Sostenible.

Así fue como ingresamos en el Programa de Pacto Global de las Naciones Unidas, gracias a nuestro aporte a conciencia a los ODS, que como organización y miembros de una comunidad, estamos comprometidos a atender y fortalecer.

Seguiremos apostando a la innovación, a la mejora de nuestros procesos, a la construcción de una sólida relación con nuestros grupos de interés y en especial, este año estaremos profundizando nuestros aportes en materia ambiental.

El mundo necesita que actuemos frente a la crisis climática y los riesgos del agotamiento de recursos. Itacamba tiene una especial atención en estos temas urgentes y despliega sus esfuerzos para contribuir desde el lugar donde actúa.

Mientras tanto seguiremos por el camino del afianzamiento de la cultura del trabajo, la producción que activa los mercados y propicia el terreno del crecimiento de la región, el fortalecimiento de la comunidad donde operamos y de la red que integra, pero también sostiene a nuestra empresa.

Una vez más, siento la necesidad de agradecer a todos los que hacen posible que Itacamba Cemento siga siendo una empresa insignia de nuestra pujante Bolivia.

Gracias por el apoyo.

**ALEXANDER CAPELA ANDRAS**  
GERENTE GENERAL  
ITACAMBA CEMENTO S.A.



**CARTA DEL  
GERENTE GENERAL**

# NUESTRO DESEMPEÑO RELEVANTE 2021

## ECONÓMICA

PRODUCCIÓN TOTAL:

**1.276.143 TONELADAS**

20%

↑ PRODUCCIÓN DE CLINKER: **616.000 toneladas**

23%

↑ PRODUCCIÓN DE CEMENTO: **660.000 toneladas**

## IMPACTOS ECONÓMICOS DIRECTOS

22%

INGRESOS

↑

**Bs. 568.039.164**

12%

GASTOS OPERACIONALES

↑

**Bs. 503.059.845**

1%

GASTOS DE PERSONAL

↑

**Bs. 49.285.474**

26%

INVERSIONES EN LA COMUNIDAD

↓

**Bs. 767.321**

21%

PAGOS AL ESTADO (IMPUESTOS)

↑

**Bs. 20.836.856**

**RESULTADO DEL PERIODO**  
**BS. -5.910.333**

## SOCIAL

8,29% ↑ NÚMERO TOTAL DE EMPLEADOS:

**195 PERSONAS**

FORMACIÓN HOMBRES

**3.880 HORAS**

FORMACIÓN MUJERES

**1.551 HORAS**

TOTAL

**5.598 HORAS** DE FORMACIÓN

INVERSIÓN TOTAL EN FORMACIÓN

**Bs. 479.168**

## RESPUESTA COVID

CONTRIBUCIONES REALIZADAS EN LA COMUNIDAD LOCAL

**Bs. 767.321**

INVERSIÓN DESTINADA A LA COMUNIDAD EN FORMACIÓN EN OFICIOS Y HABILIDADES PARA EL EMPRENDedurismo

**122 personas capacitadas**

## AMBIENTAL

14% GASTOS AMBIENTALES

↑ **Bs. 1.753.601**

100% INVERSIONES AMBIENTALES

↑ **Bs. 326.424**

HUELLA DE CARBONO POR DEBAJO DEL ESTÁNDAR DE UNA FÁBRICA DE CEMENTO **30% menos**



GRI 102.13

## ADHESIÓN AL PACTO GLOBAL

Itacamba Cemento SA. ingresó al Pacto Global de las Naciones Unidas, recibiendo la bienvenida oficial del organismo en enero del 2022 y consolidando el compromiso de nuestra organización en el fortalecimiento de las acciones que contribuyen a los Objetivos de Desarrollo Sostenible (ODS).







**ITACAMBA**  
CEMENTO S.A.

Itacamba Cemento S.A. se encuentra ubicada en el departamento de Santa Cruz, en el oriente boliviano.

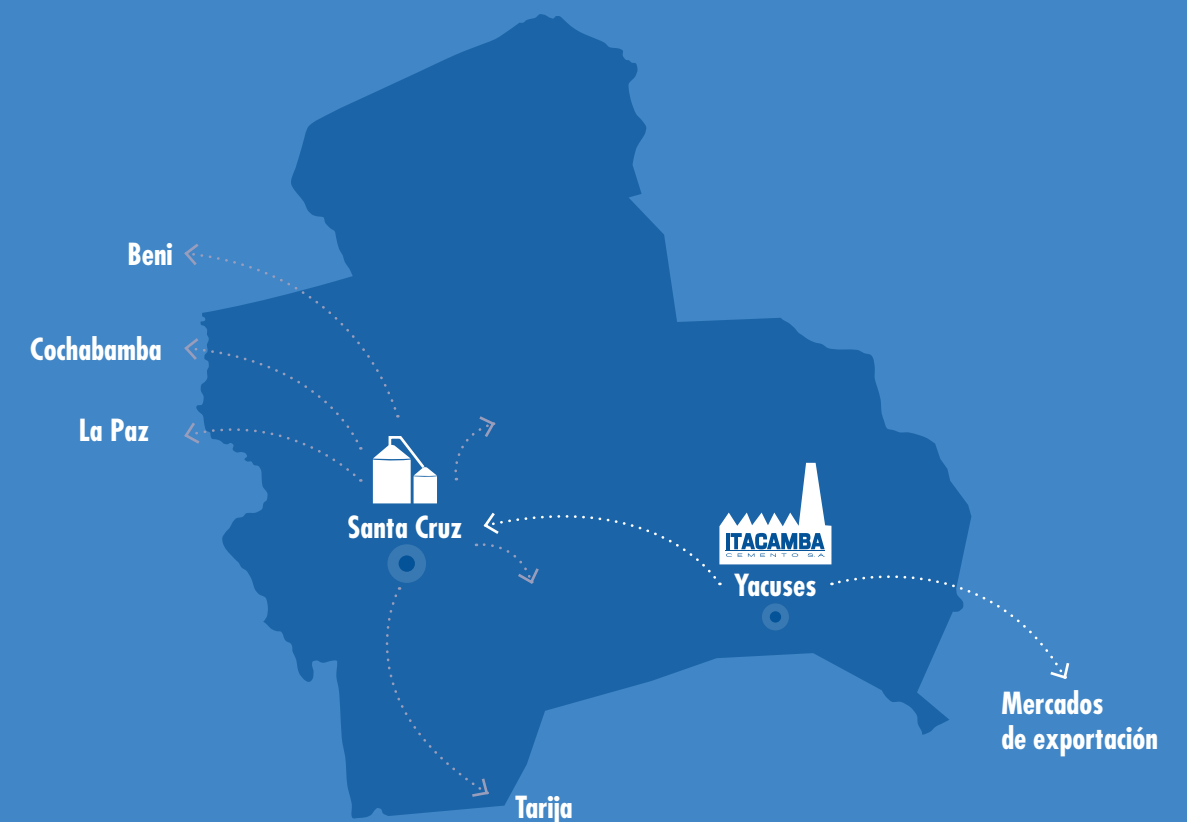
GRI 102.3/4/6

## DÓNDE NOS UBICAMOS

Nuestra planta Integral Yacuses, está ubicada en Puerto Suárez - Provincia de Germán Busch - a 590 kilómetros de la capital del departamento, cuenta con tecnología avanzada, que permite realizar el proceso completo de fabricación partiendo desde el procesamiento de las materias primas, la obtención del clinker, la producción del cemento, el envasado del producto y la distribución del mismo.

La capacidad productiva de Yacuses alcanza las 950 mil toneladas anuales y cuenta con un plan de manejo ambiental integral, que cada año es revisado minuciosamente bajo estrictas normas de eficiencia ambiental, para lograr emisiones de partículas por debajo de los niveles permitidos por la legislación boliviana, y también controlando las emisiones de gases efecto invernadero.

Actualmente Itacamba Cemento se encuentra enfocada en la innovación y eficiencia de los procesos de abastecimiento energético de la planta de producción y el cuidado de los recursos vitales como es el agua.



# NUESTROS PRODUCTOS

Producimos cemento especializado para el sector de la construcción, atendiendo a las necesidades de los clientes que buscan un producto de alta calidad y rendimiento, confiable y de bajo impacto ambiental en su proceso productivo.

## CEMENTO DE USO GENERAL IF 30

Producimos cemento especializado para el sector de la construcción, atendiendo a las necesidades de los clientes que buscan un producto de alta calidad y rendimiento, confiable y de bajo impacto ambiental en su proceso productivo.

Es un cemento que para la **Sociedad Americana de Ensayo de Materiales** (ASTM, siglas en inglés) es catalogado de altas resistencias iniciales, obteniendo a 1 día 9 Mpa, a 3 días 18 Mpa y a los 7 días 26 Mpa. Otorga a nuestros clientes ventajas significativas en el desencofrado de estructuras prefabricadas y ahorro de tiempo de ejecución de obras.

Es un producto del tipo IF30, cuyas resistencias finales tienen un promedio de 35 Mpa. Las estructuras de hormigón elaboradas con Cemento Camba cuentan con una elevada resistencia a la flexotracción y compresión.

Además brinda un ahorro en su consumo.

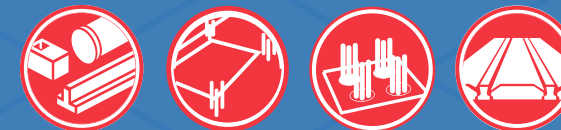


## CEMENTO DE USO GENERAL IF 40

Cemento Camba Estructural, es un producto especializado para el sector de la construcción, que atiende a las necesidades de los clientes más exigentes, quienes desarrollan las infraestructuras más modernas y tecnológicas del país y por consiguiente, requieren altas resistencias a tempranas edades.

Es un cemento catalogado de altas resistencias iniciales, obteniendo en promedio a 3 días 26,16 Mpa, a 7 días 34,74 Mpa y a los 28 días 46,35 Mpa. Otorga ventajas significativas en el desencofrado de estructuras, moldeo de estructuras prefabricadas y ahorro de tiempo de ejecución de obras.

Es un producto del tipo IF 40, cuyas resistencias finales superan los 40 Mpa. Las estructuras de hormigón elaboradas con Cemento Camba cuentan con una elevada resistencia a la flexotracción y compresión, además brinda un ahorro en su consumo.





# NUESTRA POLÍTICA DE CALIDAD

La calidad que reflejan nuestros productos proviene de un trabajo minucioso y sostenido, que inicia mucho antes del proceso productivo. Está presente en el concepto de la compañía que persigue estándares excelentes para los productos y para la atención de las necesidades de los clientes.

Además pone el foco en el impacto que las operaciones ocasionan en el medio donde opera. Por eso nuestros procesos incorporan prácticas de cuidado ambiental, economía circular, diálogo comunitario permanente.

La suma de todos los componentes que describimos nos permite obtener un producto inigualable para nuestros clientes y una compañía comprometida con los impactos de su gestión.

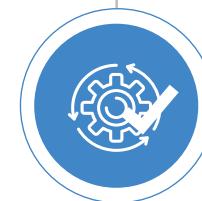


## Aquí nuestros ejes de trabajo constante:



### ENFOQUE EN EL CLIENTE

- Itacamba es una empresa enfocada al cliente; trabajaremos constantemente para que nuestros clientes se sientan satisfechos, tanto con nuestros productos como con el servicio que brindamos con todas las áreas de la empresa.



### EXCELENCIA OPERACIONAL

- Nuestros niveles de producción, gracias a la excelencia operacional, cumplirán los estándares de calidad con los que estamos comprometidos y cumpliremos las cantidades comprometidas con los clientes.



### PRÁCTICAS SUSTENTBLES

- Todas nuestras actividades serán realizadas de manera segura y responsable, tanto para la persona como para el medio ambiente, siguiendo prácticas sustentables.
- Cumplimos con la normativa y legislación vigente que regula nuestro producto y actividades.



### GENTE CON AUTONOMÍA

- Preparamos al personal para que tenga autonomía y sea capaz de enfrentar a los problemas de manera rápida y sencilla y que busquen la mejora continua en cada momento.
- Documentamos, de manera apropiada, nuestros procedimientos para asegurar un eficaz y eficiente sistema de gestión de calidad.
- Analizamos, permanentemente, toda la información interna y la recabada de los clientes proveedores, para realizar acciones de mejora continua.

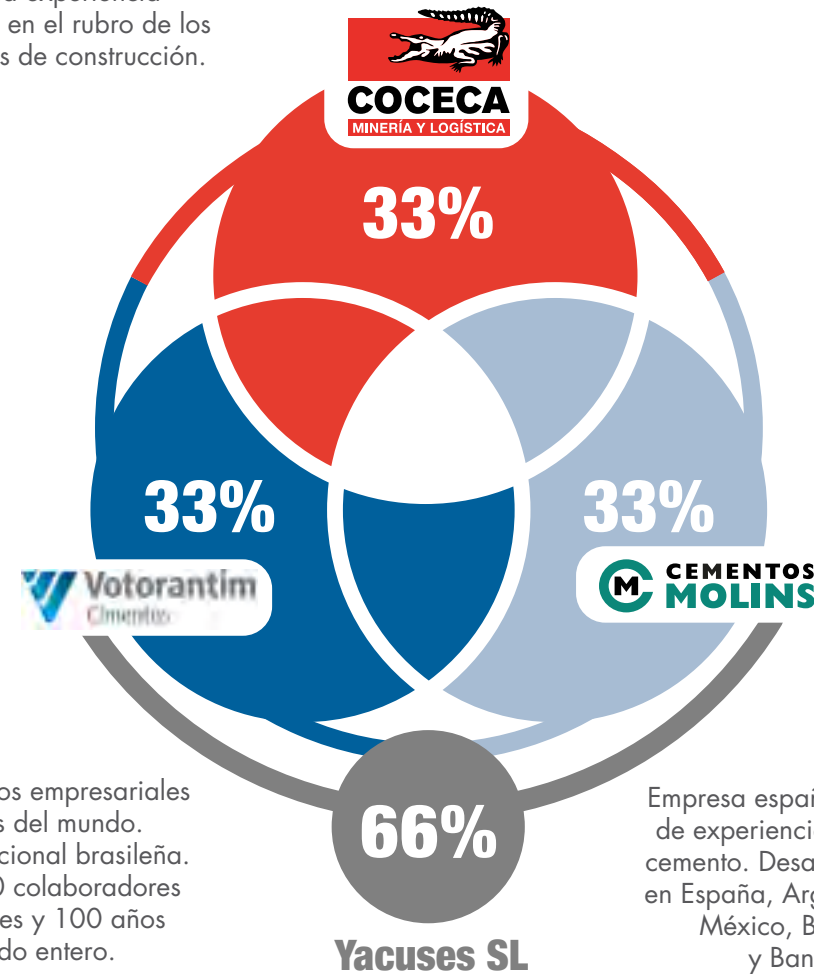
# NUESTRA GOBERNANZA

Itacamba Cemento SA está conformada por una tríada de empresas líderes con equivalente participación accionaria (33% cada una) y que en conjunto conforman una marca líder en el mercado boliviano.

A su vez cada una tiene sus operaciones independientes en sus lugares de origen, ellas son:

*La sociedad tiene por objeto la fabricación y comercialización de cemento y derivados para la construcción civil.*

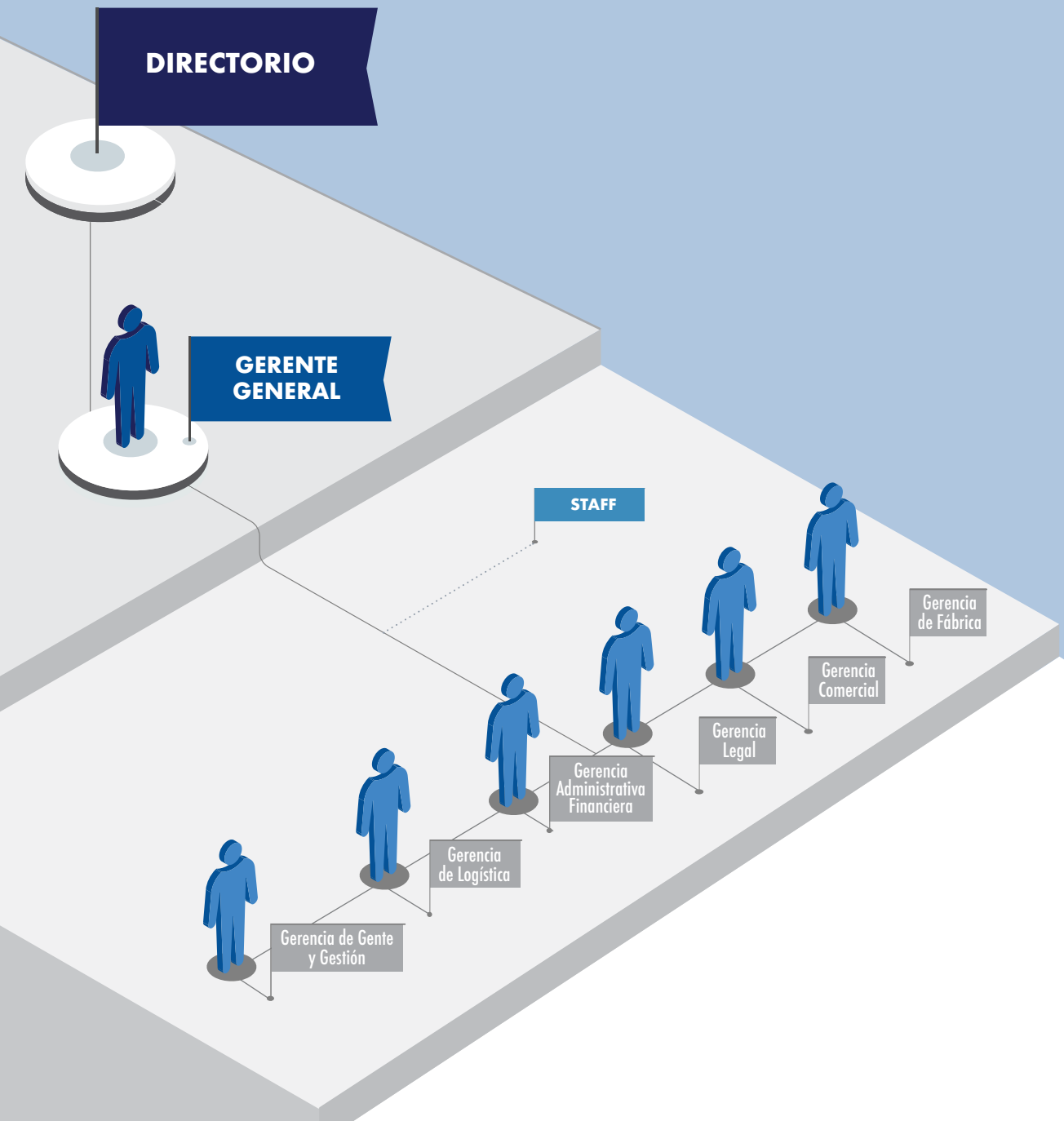
Empresa boliviana con amplia experiencia comercial en el rubro de los materiales de construcción.



Uno de los grupos empresariales más grandes del mundo. Empresa internacional brasileña. Más de 40.000 colaboradores en 5 continentes y 100 años en el mundo entero.

Empresa española con 90 años de experiencia en el rubro del cemento. Desarrolla actividades en España, Argentina, Uruguay, México, Bolivia, Túnez y Bangladesh.

# GOBIERNO CORPORATIVO







GRI 102.16/18/103.1/205.2

## COMITÉ DE ÉTICA Y CONDUCTA

Nuestro Comité multidisciplinario de Ética y Conducta está compuesto por los responsables de las áreas de Auditoría Interna, Legal y Recursos Humanos.

Las responsabilidades principales del Comité son:

- 1 Velar por el cumplimiento de lo dispuesto por el Código de Conducta.
- 2 Definir líneas de acción preventivas.
- 3 Determinar acciones de capacitación.
- 4 Funcionamiento y optimización de canales de consultas y denuncias.
- 5 Garantizar la confidencialidad de los casos como de las personas denunciantes.
- 6 Revisar, actualizar y gestionar el Código de Conducta.
- 7 Supervisar la transparencia e integridad de las relaciones comerciales de la compañía, tanto locales como internacionales.

La organización cuenta con una Línea Ética por medio del cual, cualquier persona de la organización como también quienes son externos a ella puede comunicarse, con resguardo de la identidad y la privacidad.

[linea.etica@itacamba.com](mailto:linea.etica@itacamba.com)

[www.itacamba.com/empresa/etica](http://www.itacamba.com/empresa/etica)

Línea gratuita: 800-11-0293

La misma vía de comunicación, es la que ponemos a disposición de las personas que trabajan en nuestra organización para denuncias de situaciones en las que sean afectados como también, en el caso de ser testigo de situaciones ajenas.

Situaciones que atentan hacia la libre competencia, restricciones en el comercio, abusos de poder, fraudes o cualquier conducta dudosa que pueda poner en riesgo la libertad de acción y elección, como las leyes de la competencia, son algunos de los temas para los que Línea Ética está a disposición.

Las consultas recibidas son analizadas e investigadas por el Comité de Conducta, tratadas con imparcialidad y seriedad, y respondidas en un término no mayor a 30 días.



GRI 102.11/16/103.1

## EVALUACIÓN DE LA ALTA DIRECCIÓN

La organización evalúa cada año el desempeño de las gerencias en un comité denominado “People Review” evaluando los siguientes aspectos:

Desempeño de resultados obtenidos

Fortalezas para potenciar

Áreas de desarrollo

Posteriormente, mediante una reunión de retroalimentación, se establecen los compromisos con nuevos objetivos e indicadores que son medidos durante el nuevo período.

El Gerente General es evaluado por el Comité Ejecutivo.

GRI 102.11/103.1/3

## GESTIÓN DE RIESGOS E IMPACTOS

Cada año Itacamba Cemento SA actualiza su Matriz de riesgos con el objetivo de identificar los riesgos operacionales, los riesgos comerciales y los de sostenibilidad, que pueden afectar el desempeño integral de la empresa.

Como segundo objetivo luego de la identificación, busca tomar las medidas de prevención y gestión más adecuadas para prevenir los riesgos, disminuir los posibles impactos y detectar las acciones de mejoras en pos de un equilibrio con objetivos a largo plazo.

La planificación estratégica de la empresa es conducida por la alta dirección, tomando en cuenta el contexto, las tendencias del mercado y las necesidades de los grupos de interés; como también el análisis de los riesgos y de las oportunidades, alineando al negocio al desarrollo y crecimiento del país.





GRI 102.16/205.2/415.1

## RELACIÓN TRANSPARENTE CON EL GOBIERNO

La relación entre Itacamba Cemento SA y el Gobierno de Bolivia está encuadrada y normada por el Código de Conducta de la organización que establece claramente los lineamientos transparentes para la relación bilateral.

Los lineamientos del código de conducta son claros, estableciendo que:

- 01 **La organización debe sostener una relación de colaboración con el Gobierno.**
- 02 **Están totalmente prohibidas todas las formas de donaciones a agentes públicos, pagos a títulos de gratificación, ofertas ventajosas a empleados o funcionarios del gobierno, o condiciones de privilegio para dar ventaja a acciones de contratación o de licitaciones, como a acciones administrativas.**
- 03 **Están prohibidas las acciones de financiamiento de campañas, o a los partidos.**
- 04 **Manifiesta el respeto al derecho individual del empleado a participar en asuntos cívicos y políticos, fuera del horario laboral.**

En el periodo 2021, Itacamba Cemento S.A. cumplió con el pago de una sanción administrativa determinada por la Autoridad de Fiscalización de Juegos debido a un incumplimiento formal dentro una promoción empresarial. Fuera de esta, la empresa no ha tenido multas por incumplimientos de leyes sociales, ni económicas, establecidas por autoridad competente administrativa, judicial ni arbitral.





GRI 102.43/46/47/103.1/2

## MATERIALIDAD DE ITACAMBA

Como cada año, se realizó un análisis de temas materiales y un proceso de consulta, que le permitió a la empresa conocer los temas que son relevantes para nuestros grupos de interés y tomar dimensión de los impactos del negocio.

Todo el proceso se realizó de acuerdo a los principios para la elaboración de informes de GRI Global Reporting Initiative, atravesando los siguientes pasos:

## NUESTRA GESTIÓN SOSTENIBLE



IDENTIFICACIÓN

1

Como cada año Itacamba realiza una identificación de temas materiales basándose en su objeto como empresa, los impactos sociales, ambientales y económicos que genera, considerando a sus grupos de interés y el desarrollo sostenible. Durante el período 2021, realizamos una actualización de los temas materiales y del proceso de consulta a los grupos de interés, mediante encuestas personalizadas.

PRIORIZACIÓN

2

Se lleva adelante teniendo en cuenta la mirada estratégica de la Alta Dirección, las expectativas y los intereses razonables de los grupos de interés mediante los procedimientos de consulta y los canales de comunicación.

Además se consideran los impactos en las tres dimensiones que produce la empresa, los retos y metas futuras, las legislaciones y el contexto vigente, las capacidades de la empresa para materializar el aporte al desarrollo sostenible.

VALIDACIÓN

3

El proceso de validación de los temas materiales se lleva a cabo mediante las revisiones internas con las áreas de la empresa que aportan información cualitativa y cuantitativa, como también con la alta gerencia. Del mismo modo se realiza el proceso con los grupos de interés internos y externos, directamente y/o por medio de sus representantes.

REVISIÓN

4

Con el objetivo de revisar el informe de sostenibilidad, el mismo fue sometido al análisis de la dirección, los socios estratégicos del negocio y el área de responsabilidad social.

EXHAUSTIVIDAD

5

Los temas materiales logrados, reflejan el tipo de impacto, el alcance en cuanto a entidades y grupos de interés afectados, y el informe cubre el tratamiento de los mismos por parte de la organización.



# Los grupos de interés de Itacamba Cemento S.A.:

| GRUPO DE INTERÉS                                 | DESCRIPCIÓN Y CARACTERÍSTICAS   | RELEVANCIA PARA ITACAMBA  | CANALES DE DIÁLOGO   |
|--|---|---|--|
| ACCIONISTAS                                      | Miembros del grupo financiero tripartito accionista de Itacamba.  | Son el grupo aportante de capital y decisor de inversiones.   | Asamblea de accionistas, Informes de resultados y decisiones.  |
| DIRECTORIO, GERENCIA GENERAL Y STAFF DE GERENTES | Miembros electos, responsables de la toma de decisiones sobre la compañía que luego reportan a los accionistas.                   | Son el equipo conductor de Itacamba Cemento S.A.  | Reuniones de directorio<br>Reuniones de gerencia general y staff<br>Informes de resultados<br>Informes de gestión  |
| COLABORADORES                                    | Personas elegidas para desempeñar funciones en Itacamba, seleccionadas sin distinciones que puedan considerarse discriminatorias. | Son un grupo fundamental para el éxito de la compañía, mediante el desempeño de sus funciones y el aporte del valor social.   | Gestión de puertas abiertas<br>Mail<br>Workplace<br>Boletín de acciones de RSE<br>Boletín Somos RSE,<br>Reuniones de avance<br>Consultas periódicas<br>Encuestas de opinión<br>Encuesta Great Place to Work                            |
| CLIENTES   | Todos los públicos que necesiten cemento para la construcción y para reformas.  | Conforman el grupo de interés que al elegirnos nos da sentido de hacer lo que hacemos todos los días.   | Centro de Relacionamento con el Cliente (CRC) o call center<br>Página web<br>Redes Sociales<br>Puntos de venta<br>Trato directo con fuerza de ventas<br>Campañas de fidelización<br>Seminarios   |
| PROVEEDORES                                      | Empresas de distintos tamaños y configuraciones, que nos proveen de productos y servicios.  | Integrantes de la cadena de valor de la compañía, aportan sus productos y servicios, pero también comparten valores, códigos éticos y conductas responsables con Itacamba.  | Página web con área específica para proveedores.<br>Línea específica y mail.<br>Trato directo con área de compras y contrataciones.<br>Encuestas de satisfacción y calidad.<br>Programas de desarrollo de proveedores y capacitaciones |
| COMISIONISTAS                                    | Cadena de valor que permite la llegada de nuestros productos a toda la red de clientes y consumidores finales                     | Integrantes de la cadena de valor de la compañía, un eslabón fundamental de nuestra red que, además de distribuir nuestros productos, con frecuencia nos aportan las sugerencias y necesidades de los consumidores, que hacen a nuestro proceso de mejoras. | Trato directo con áreas de ventas, administración de ventas, logística y distribución.<br>Página web y canales de contacto directo.  |

| GRUPO DE INTERÉS                            | DESCRIPCIÓN Y CARACTERÍSTICAS  | RELEVANCIA PARA ITACAMBA   | CANALES DE DIÁLOGO  |
|---|--|--|---|
| GOBIERNO NACIONAL, DEPARTAMENTAL, MUNICIPAL | Representantes de los habitantes de Bolivia y de la conducción del país en general.  | El gobierno es nuestra mesa de enlace con las necesidades de las comunidades donde operamos. Itacamba apoya las acciones gubernamentales sobre las comunidades.  | Respeto de la Ley<br>Reuniones de planificación con los representantes gubernamentales<br>Reuniones de seguimiento de proyectos       |
| COMUNIDAD PROVINCIA GERMÁN BUSCH            | Ciudadanos que viven en la comunidad donde operamos.   | Las poblaciones vecinas donde operamos nos otorgan y renuevan la licencia social para efectuar nuestras actividades. Itacamba se esfuerza todos los días por impulsar el desarrollo de la comunidad donde opera. | Diálogo directo con las autoridades<br>Diálogo permanente con las Instituciones que conforman la comunidad<br>Boletín de RSE          |
| EMPRESAS PRIVADAS                           | Organizaciones del sector privado que pueden ser del mismo rubro o diferente.  | Son un grupo valioso desde el aspecto de intercambio de prácticas, procesos y realidades económicas.   | Diálogo directo, reuniones a demanda, eventos corporativos ad hoc.  |
| ORGANIZACIONES SINDICALES                   | Representantes de trabajadores de Itacamba y de gremios que se relacionan con el producto que fabricamos   | Son el grupo encargado de determinar la viabilidad y seguridad en las condiciones laborales, como también de condiciones de salarios.  | Diálogo directo<br>Reuniones a demanda  |
| CÁMARA, GREMIO, ASOCIACIÓN PROFESIONAL      | Representantes del rubro que aportan a las investigaciones y mejoras que demanda el mercado. Brindan servicios para el desarrollo de la industria y gestión institucional ante entidades públicas. | Desde sus espacios mejoran la competitividad y productividad del sector. Aportan a investigación y capacitación desde la organización de actividades   | Reuniones periódicas<br>Eventos de actualización  |
| LÍDERES DE OPINIÓN, PRENSA                  | Profesionales de la comunicación que informan y opinan sobre las tendencias y noticias de la industria   | Sus comunicaciones aportan difusión de acciones, estado de situación de temas relevantes, análisis crítico de la realidad  | Comunicación desde las áreas específicas<br>Reuniones institucionales<br>Eventos corporativos - comunitarios<br>Medios periodísticos. |
| TENEDORES DE BONOS                          | Inversores financieros que siguen de cerca el desempeño integral de la empresa   | Grupo de interés a quienes les acercamos la información actualizada y que pueden interesarse en financiar/invertir en la compañía.   | Reporte de sostenibilidad<br>Reportes financieros<br>Informes de resultados<br>Mercado de Valores<br>Calificadoras de riesgos.        |

GRI 102.15/43/44/46/47

Para el desarrollo del análisis de materialidad, realizamos una encuesta virtual a nuestros stakeholders, llegando a obtener la participación de 101 representantes de los grupos de Instituciones de la provincia Germán Busch, colaboradores, gobierno, empresas privadas, proveedores, aliados comerciales, accionistas y otros.

Los stakeholders consultados consideran, en su mayoría, que el reporte, como instrumento de rendición de cuentas acerca de la actuación de la empresa en sostenibilidad es muy importante, puntuando con un 62,89%.

Se pidió a los stakeholders consultados que puedan priorizar los temas materiales considerados relevantes para la empresa. Contrastando con la relevancia brindada por parte de la alta gerencia de la empresa, se llega a la siguiente conclusión:

## RANKING DE TEMAS MATERIALES RESULTANTE EN ORDEN DE PRIORIDAD

(1 es muy prioritario y 9 menos prioritario)



- 1 Salud y seguridad
- 2 Ética y cumplimiento
- 3 Desempeño económico
- 4 Satisfacción del cliente
- 5 Compromiso con la sociedad y desarrollo de la comunidad
- 6 Desarrollo y clima laboral
- 7 Gestión ambiental: eficiencia energética, combustibles alternativos y residuos, biodiversidad y agua
- 8 Emisiones
- 9 Gobierno corporativo y transparencia
- 10 Relaciones sostenibles con la cadena de suministro







**ITACAMBA**  
CEMENTO S.A.

GRI 102.12/15/46/412.1/2

## OBJETIVOS DE DESARROLLO SOSTENIBLE

Itacamba Cemento SA. ingresó al Pacto Global de las Naciones Unidas, recibiendo la bienvenida oficial del organismo en enero del 2022 y consolidando el compromiso de nuestra organización en el fortalecimiento de las acciones que contribuyen a los Objetivos de Desarrollo Sostenible (ODS).

El Pacto Global de las Naciones Unidas es un llamado a las empresas de todo el mundo para alinear sus operaciones y estrategias con diez principios universalmente aceptados en las áreas de Derechos Humanos, Normas Laborales, Medio Ambiente y Lucha contra la Corrupción, además de tomar medidas en apoyo a las metas y temáticas de la ONU, incorporadas en los ODS.

Lanzado en el año 2000, el Pacto Global de las Naciones Unidas es la mayor iniciativa de sostenibilidad corporativa en el mundo, con **más de 9.500 empresas** entre las cuales se encuentra Itacamba Cemento S.A. y **3.000 signatarios** no comerciales con sede en más de **160 países y más de 70 redes locales**.



ODS ONU  
AGENDA  
2030

METAS ESPECÍFICAS  
DE LOS ODS  
ONU A LOS QUE  
CONTRIBUYE  
ITACAMBA

DESCRIPCIÓN DE LAS METAS  
ESPECÍFICAS DE LOS ODS ONU  
A LOS QUE  
CONTRIBUYE ITACAMBA

3 SALUD

Garantizar una vida sana y promover el bienestar en todas las edades es esencial para el desarrollo sostenible.

- 3.4;
  - 3.9.c;
  - 3.9.d

- **3.4** Para 2030, reducir en un tercio la mortalidad prematura por enfermedades no transmisibles mediante la prevención y el tratamiento y promover la salud mental y el bienestar.
  - **3.9.c** Aumentar sustancialmente la financiación de la salud y la contratación, el desarrollo, la capacitación y la retención del personal sanitario en los países en desarrollo, especialmente en los países menos adelantados y los pequeños Estados insulares en desarrollo.
  - **3.9.d** Reforzar la capacidad de todos los países, en particular los países en desarrollo, en materia de alerta temprana, reducción de riesgos y gestión de los riesgos para la salud nacional y mundial.

INICIATIVAS DE IMPACTO  
ITACAMBA 2021

1. Programa de Salud y Seguridad Ocupacional para trabajadores de Itacamba.
  2. Aporte de cemento para la pavimentación de las calles cicundantes al Hospital Municipal San Juan de Dios en alianza con el municipio de Puerto Suarez.
  4. Dotación de equipos médicos y mobiliario al Hospital Municipal Nuestra Señora del Carmen.
  - 5.Dotación de equipamiento médico para Centro de Salud Yacuses.
  6. Aporte de cemento para la construcción de barda perimetral y área de parqueo e ingreso a Centro de Salud “Januario Perira” en Arroyo Concepción, Puerto Quijarro.

NÚMERO DE ATENCIONES  
MÉDICAS YACUSES:

1.365

NÚMERO DE ATENCIONES  
CON AMBULANCIA DONADA  
POR ITACAMBA:

473







| ODS ONU AGENDA 2030   | METAS ESPECÍFICAS DE LOS ODS ONU A LOS QUE CONTRIBUYE ITACAMBA      | DESCRIPCIÓN DE LAS METAS ESPECÍFICAS DE LOS ODS ONU A LOS QUE CONTRIBUYE ITACAMBA   |
|---|---|---|
| 4 EDUCACIÓN   |   |   |
| Garantizar una educación inclusiva, equitativa y de calidad y promover oportunidades de aprendizaje durante toda la vida para todos   | <ul style="list-style-type: none"><li>• 4.3</li><li>• 4.4</li></ul> | <ul style="list-style-type: none"><li>• 4.3 De aquí a 2030, asegurar el acceso igualitario de todos los hombres y las mujeres a una formación técnica, profesional y superior de calidad, incluida la enseñanza universitaria.</li><li>• 4.4 De aquí a 2030, aumentar considerablemente el número de jóvenes y adultos que tienen las competencias necesarias, en particular técnicas y profesionales, para acceder al empleo, el trabajo decente y el emprendimiento.</li><li>• 4.5 De aquí a 2030, eliminar las disparidades de género en la educación y asegurar el acceso igualitario a todos los niveles de la enseñanza y la formación profesional para las personas vulnerables, incluidas las personas con discapacidad, los pueblos indígenas y los niños en situaciones de vulnerabilidad</li><li>• 4.7 De aquí a 2030, asegurar que todos los alumnos adquieran los conocimientos teóricos y prácticos necesarios para promover el desarrollo sostenible, entre otras cosas mediante la educación para el desarrollo sostenible y los estilos de vida sostenibles, los derechos humanos, la igualdad de género, la promoción de una cultura de paz y no violencia, la ciudadanía mundial y la valoración de la diversidad cultural y la contribución de la cultura al desarrollo sostenible.</li></ul> |
| INICIATIVAS DE IMPACTO ITACAMBA 2021  |   |   |
| <ul style="list-style-type: none"><li>1. Convenio con Fundación CRE para la capacitación y certificación de albañiles con cursos de albañilería básica y avanzada.</li><li>2. Cursos gratuitos de computación en Puerto Quijarro.</li><li>4. Cursos de computación (76 graduados de operadores de computación)</li><li>5. Curso de albañilería (20 beneficiados)</li><li>7. Becas de formación técnica para jóvenes de Yacuses en Infocal (5 beneficiados)</li><li>8. Capacitación en producción de humus (15 beneficiados)</li></ul> |   |   |
| TOTAL CAPACITADOS:  |   | 152 PERSONAS  |

| ODS ONU AGENDA 2030  | METAS ESPECÍFICAS DE LOS ODS ONU A LOS QUE CONTRIBUYE ITACAMBA           | DESCRIPCIÓN DE LAS METAS ESPECÍFICAS DE LOS ODS ONU A LOS QUE CONTRIBUYE ITACAMBA  |
|--|--|--|
| 5 IGUALDAD DE GÉNERO   |  |  |
| No solo es un derecho humano fundamental, sino que es uno de los fundamentos esenciales para construir un mundo pacífico, próspero y sostenible. | <ul style="list-style-type: none"> <li>• 5.1,</li> <li>• 5.b.</li> </ul> | <ul style="list-style-type: none"> <li>• <b>5.1</b> Poner fin a todas las formas de discriminación contra todas las mujeres y las niñas en todo el mundo.</li> <li>• <b>5.b</b> Mejorar el uso de la tecnología instrumental, en particular la tecnología de la información y las comunicaciones, para promover el empoderamiento de las mujeres.</li> </ul> |

INICIATIVAS DE IMPACTO ITACAMBA 2021

NÚMERO DE MUJERES CAPACITADAS:

43



| ODS ONU AGENDA 2030 | METAS ESPECÍFICAS DE LOS ODS ONU A LOS QUE CONTRIBUYE ITACAMBA | DESCRIPCIÓN DE LAS METAS ESPECÍFICAS DE LOS ODS ONU A LOS QUE CONTRIBUYE ITACAMBA |
|---------------------|--|---|
| 6 AGUA              |  |   |

Garantizar la disponibilidad de agua y su gestión sostenible y el saneamiento para todos

- 6.3
- 6.4
- 6.6

- **6.3** De aquí a 2030, mejorar la calidad del agua reduciendo la contaminación, eliminando el vertimiento y minimizando la emisión de productos químicos y materiales peligrosos, reduciendo a la mitad el porcentaje de aguas residuales sin tratar y aumentando considerablemente el reciclado y la reutilización sin riesgos a nivel mundial.

- **6.4** De aquí a 2030, aumentar considerablemente el uso eficiente de los recursos hídricos en todos los sectores y asegurar la sostenibilidad de la extracción y el abastecimiento de agua dulce para hacer frente a la escasez de agua y reducir considerablemente el número de personas que sufren falta de agua.

INICIATIVAS DE IMPACTO ITACAMBA 2021

1. Plan de manejo de pozo artesiano.
2. Plantas de tratamiento de T efluentes.
3. Laguna artificial.
4. Captación de agua de lluvia.
5. Mediciones permanentes de calidad de agua.

- **6.6** De aquí a 2020, proteger y restablecer los ecosistemas relacionados con el agua, incluidos los bosques, las montañas, los humedales, los ríos, los acuíferos y los lagos.



| ODS ONU AGENDA 2030 | METAS ESPECÍFICAS DE LOS ODS ONU A LOS QUE CONTRIBUYE ITACAMBA | DESCRIPCIÓN DE LAS METAS ESPECÍFICAS DE LOS ODS ONU A LOS QUE CONTRIBUYE ITACAMBA |
|---------------------|--|---|
|---------------------|--|---|

|           |  |  |
|-----------|--|--|
| 7 ENERGÍA |  |  |
|-----------|--|--|

Garantizar el acceso a una energía asequible, segura, sostenible y moderna

- 7.2
- 7.a

- 7.2 De aquí a 2030, aumentar considerablemente la proporción de energía renovable en el conjunto de fuentes energéticas.
- 7.a De aquí a 2030, aumentar la cooperación internacional para facilitar el acceso a la investigación y la tecnología relativas a la energía limpia, incluidas las fuentes renovables, la eficiencia energética y las tecnologías avanzadas y menos contaminantes de combustibles fósiles, y promover la inversión en infraestructura energética y tecnologías limpias

INICIATIVAS DE IMPACTO ITACAMBA 2021

1. Tratamiento térmico de residuos propios en el marco de una economía circular y acciones por el clima.

| ODS ONU AGENDA 2030 | METAS ESPECÍFICAS DE LOS ODS ONU A LOS QUE CONTRIBUYE ITACAMBA | DESCRIPCIÓN DE LAS METAS ESPECÍFICAS DE LOS ODS ONU A LOS QUE CONTRIBUYE ITACAMBA |
|---------------------|--|---|
|---------------------|--|---|

|           |  |  |
|-----------|--|--|
| 8 TRABAJO |  |  |
|-----------|--|--|

Promover el crecimiento económico inclusivo y sostenible, el empleo y el trabajo decente para todos

- 8.3
- 8.5
- 8.6
- 8.8

- 8.3 Promover políticas orientadas al desarrollo que apoyen las actividades productivas, la creación de puestos de trabajo decentes, el emprendimiento, la creatividad y la innovación, y fomentar la formalización y el crecimiento de las microempresas y las pequeñas y medianas empresas, incluso mediante el acceso a servicios financieros.

- 8.5 De aquí a 2030, lograr el empleo pleno y productivo y el trabajo decente para todas las mujeres y los hombres, incluidos los jóvenes y las personas con discapacidad, así como la igualdad de remuneración por trabajo de igual valor.

- 8.6 De aquí a 2020, reducir considerablemente la proporción de jóvenes que no están empleados y no cursan estudios ni reciben capacitación

- 8.8 Proteger los derechos laborales y promover un entorno de trabajo seguro y sin riesgos para todos los trabajadores, incluidos los trabajadores migrantes, en particular las mujeres migrantes y las personas con empleos precarios

INICIATIVAS DE IMPACTO ITACAMBA 2021

1. Apoyo específico a emprendedoras. Para la confección y costura de ropa industrial
2. Aporte de contraparte para la implementación de proyecto de viveros para la producción de hortalizas hidropónicas (20 familias beneficiarias)
3. Proyecto de piscicultura con apoyo técnico, alimento inicial y peces juveniles.
4. Proyecto de apicultura. Se incorporan 7 nuevas familias a proyecto y reciben capacitación y dotación de equipamiento y materiales para la producción de miel e instalación de sus apiarios.

ODS ONU  
AGENDA  
2030

METAS ESPECÍFICAS DE LOS ODS ONU A LOS QUE CONTRIBUYE ITACAMBA

INICIATIVAS DE IMPACTO ITACAMBA 2021

11 CIUDADES Y COMUNIDADES SOSTENIBLES

Lograr que las ciudades sean más inclusivas, seguras, resilientes y sostenibles

- 11.7
  - 11.a
  - 11.c

DESCRIPCIÓN DE LAS METAS ESPECÍFICAS DE LOS ODS ONU A LOS QUE CONTRIBUYE ITACAMBA

- **11.7** De aquí a 2030, proporcionar acceso universal a zonas verdes y espacios públicos seguros, inclusivos y accesibles, en particular para las mujeres y los niños, las personas de edad y las personas con discapacidad.
  - **11.a** Apoyar los vínculos económicos, sociales y ambientales positivos entre las zonas urbanas, periurbanas y rurales fortaleciendo la planificación del desarrollo nacional y regional.
  - **11.c** Proporcionar apoyo a los países menos adelantados, incluso mediante asistencia financiera y técnica, para que puedan construir edificios sostenibles y resilientes utilizando materiales locales

1. Aporte de cemento para la construcción de aceras en 8 unidades educativas.
  2. Aporte de cemento para la construcción de barda perimetral para el Centro de salud Arroyo Concepción y pavimento de acceso al mismo.
  3. Construcción de Cancha polifuncional totalmente equipada en Nueva Unidad Educativa de Yacuses.
  4. Fruto del programa de voluntariado se realizó la refacción de 2 guarderías públicas para su reactivación y atención digna de niños.
  5. Familias vulnerables (5) reciben apoyo para mejorar sus calidad de vida en su hogar.
  6. Aporte de materia prima para la construcción (redunda en mejores condiciones de habitabilidad, trabajo, ocupación, crecimiento, ordenamiento territorial, desarrollo de polos económicos)







ODS ONU AGENDA 2030

METAS ESPECÍFICAS DE LOS ODS ONU A LOS QUE CONTRIBUYE ITACAMBA

INICIATIVAS DE IMPACTO ITACAMBA 2021

13 ACCION POR EL CLIMA

Adoptar medidas urgentes para combatir el cambio climático y sus efectos

- 13.1
- 13.3

1. Campaña de reforestación.
2. Apoyo a tareas de mitigación del fuego
3. Gestión responsable de residuos producidos en planta.
4. Medición de la huella de carbono. La huella de carbono de Itacamba se encuentra en un 30% menos del valor establecido para una fábrica de cemento. Dotación de una computadora y 1 proyector para realizar capañas preventivas y capacitación de combate y prevención de incendios forestales.
5. Apoyó con logística, alimentación e insumos de seguridad a 62 bomberos voluntarios que estaban combatiendo los incendios forestales en la zona.

DESCRIPCIÓN DE LAS METAS ESPECÍFICAS DE LOS ODS ONU A LOS QUE CONTRIBUYE ITACAMBA

- 13.1 Fortalecer la resiliencia y la capacidad de adaptación a los riesgos relacionados con el clima y los desastres naturales en todos los países.
- 13.3 Mejorar la educación, la sensibilización y la capacidad humana e institucional respecto de la mitigación del cambio climático, la adaptación a él, la reducción de sus efectos y la alerta temprana



ODS ONU AGENDA 2030

METAS ESPECÍFICAS DE LOS ODS ONU A LOS QUE CONTRIBUYE ITACAMBA

DESCRIPCIÓN DE LAS METAS ESPECÍFICAS DE LOS ODS ONU A LOS QUE CONTRIBUYE ITACAMBA

17 ALIANZAS PARA LOGRAR LOS OBJETIVOS

Revitalizar la Alianza Mundial para el Desarrollo Sostenible

- 17.16
- 17.17

- 17.16 Mejorar la Alianza Mundial para el Desarrollo Sostenible, complementada por alianzas entre múltiples interesados que movilicen e intercambien conocimientos, especialización, tecnología y recursos financieros, a fin de apoyar el logro de los Objetivos de Desarrollo Sostenible en todos los países, particularmente los países en desarrollo
- 17.17 Fomentar y promover la constitución de alianzas eficaces en las esferas pública, público-privada y de la sociedad civil, aprovechando la experiencia y las estrategias de obtención de recursos de las alianzas

INICIATIVAS DE IMPACTO ITACAMBA 2021

1. Convenio Firmado con la Comunidad de Yacuses para la ejecución de proyectos en favor de su comunidad, con aporte de contraparte de la Comunidad (30%)
2. Convenio con la Fundación Infocal Santa Cruz, para capacitaciones internas y externas
3. Convenio firmado con la Fundación CRE, para la capacitación y certificación de Albañiles
4. Convenios firmados para la ejecución de obras en salud y educación con los gobiernos municipales de Puerto Suarez, Puerto Quijarro y El Carmen Rivero Torrez

ALIANZAS INTERINSTITUCIONALES PARA EL DESARROLLO DE PROYECTOS SOCIALES

6

CONTACTOS CON STAKEHOLDERS LOCALES EN LA COMUNIDAD DE YACUSES

262

CONTACTOS CON STAKEHOLDERS REGIONALES DE LA PROVINCIA GERMÁN BUSCH

174

ATENCIÓN OPORTUNA DE DEMANDAS SOCIALES

14

NÚMERO DE REUNIONES DE COMITÉ DE GESTIÓN SOCIAL ORDINARIAS

15



GRI 102.15/103.1/2/413.1

## PLAN DE RESPONSABILIDAD SOCIAL

Durante nuestro año de recuperación post pandemia 2021, retomamos con más energía los proyectos de Responsabilidad Social que estábamos impulsando agrupados en cuatro ejes estratégicos:

## CAPITAL HUMANO



### EDUCACIÓN

Cursos gratuitos de computación para formación de operador de computadoras, planillas Excel y mantenimiento de computadoras 5 Becas de formación técnica para jóvenes graduados de Yacuses en Infocal Santa Cruz. Construcción de cancha polifuncional en Unidad Educativa Yacuses. Programa de voluntariado Itacamba en Santa Cruz como en Puerto Suarez donde se refaccionaron 2 Guarderías infantiles. Cursos gratuitos de capacitación y certificación en alianza con la fundación CRE para la formación para trabajadores de la construcción (albañiles),

### SALUD

Dotación de equipamiento para el Centro de Salud en Yacuses, Apoyo a campañas de vacunación contra el Covid 19 en Yacuses. Dotación de Mobiliario y equipamiento para el Hospital Municipal Nuestra Sra. del Carmen Rivero, Dotación de cemento para la construcción de la barda perimetral y área de maniobra y estacionamiento del Centro de salud Januario Pereira de Arroyo Concepción en Puerto Quijarro.





## DINAMISMO ECONÓMICO



### FOMENTO A CADENAS PRODUCTIVAS

- Aporte de contraparte para implementación de proyectos de huertos hidropónicos en la comunidad 15 de mayo.
- Incorporación de 7 nuevas familias beneficiarias al proyecto de apicultura, quienes recibieron la dotación de indumentaria, material, herramientas y cajas para la instalación de sus colmenas.
- Implementación de 1 proyecto de piscicultura con la dotación de 2000 juveniles, asesoramiento y supervisión técnico y dotación de alimento para la etapa inicial.

### EMPRENDIMIENTOS

Dotación de más equipos para mujeres emprendedoras, para diversificar y mejorar la calidad de confección de ropas de tipo industrial, y ofrecer sus servicios a los colegios y empresas de la provincia Germán Busch.



## MEDIO AMBIENTE



### EDUCACIÓN AMBIENTAL

- Dotación de un equipo de computación y un proyector para desarrollar charlas y capacitaciones en prevención y combate de incendios forestales.
- Dotación de material e indumentaria de protección ante el combate de incendios forestales, además de dar apoyo logístico, alimentación e insumos a 67 bomberos voluntarios (Saviors, Armada y Ejército) que se turnaban para sofocar el fuego y evitar llegue a las comunidades vecinas.

### CAMPAÑAS:

Prevención del Covid 19.



## CAPITAL INSTITUCIONAL



### APOYO A LA GESTIÓN PÚBLICA EN DESARROLLO SOCIAL E INFRAESTRUCTURA

Aporte de cemento para construcción de pavimento de caminos de acceso y calles circundantes al Hospital Municipal San Juan de Dios del Municipio de Puerto Suárez y contribución con cemento para la construcción del camino de acceso al Centro de Salud Arroyo Concepción en Puerto Quijarro.



### COMITÉ LOCAL DE RSE

Refacciones en sala de reuniones y adecuación con equipamiento necesario para realizar reuniones o capacitaciones virtuales con el comité de gestión de Yacuses u otros actores sociales.

**CONTRIBUCIONES REALIZADAS EN LA COMUNIDAD LOCAL**

**Bs. 767.321**



GRI 102.12/103.13

## RECONOCIMIENTOS Y DISTINCIONES

### RECONOCIMIENTO A LA RESILIENCIA



**PREMIO DEL PACTO GLOBAL A ITACAMBA**  
por su contribución al ODS 3, SALUD.

### RECONOCIMIENTO EMPRESAS QUE CUIDAN de Great Place to Work.



**CERTIFICADO GREAT PLACE TO WORK**  
2021 - 2022

### ESTAMOS EN EL PUESTO NO. 11 DE LAS MEJORES EMPRESAS PARA TRABAJAR EN EL PAÍS.

Categoría de hasta 250 colaboradores.



**NOS ENCONTRAMOS ENTRE LAS EMPRESAS CON MEJOR REPUTACIÓN CORPORATIVA Y MEJOR RSE DE BOLIVIA,**  
según el Ranking Merco 2021.





Nuestra planta integral de cemento Yacuses, fue concebida bajo un concepto de alto estándar de eficiencia ambiental, que nos permite reducir emisiones y residuos, así como aminorar el consumo energético y de agua.

A su vez, generamos diversas iniciativas para fomentar la eficiencia energética y el uso de fuentes renovables, controlando las emisiones y cuidando el entorno como la biodiversidad que nos rodea.

Durante el 2021 hemos invertido

**+ de 2 millones**

de bolivianos en nuestra gestión ambiental.

**ITACAMBA**  
CEMENTO S.A.

GRI 103.1/103.2

## NUESTRA GESTIÓN AMBIENTAL



# ESTRATEGIAS AMBIENTALES

## BIODIVERSIDAD

Traslado de especies a lugares óptimos para su desarrollo. Implementación de campañas de reforestación con los colaboradores.



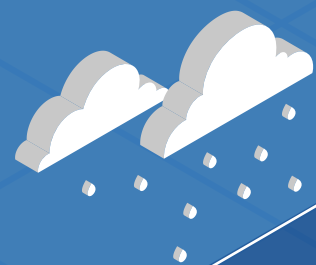
## SEPARACIÓN DE RESIDUOS

Se realiza en toda la empresa con el objetivo de dar correcto tratamiento a cada corriente de residuos, incluyendo el tratamiento térmico como tecnología de innovación. También establecimos una campaña interna para la reducción de consumo de plásticos descartables en nuestra planta, logrando un ahorro significativo de 3 mil bolivianos mensuales en estos materiales.



## CUIDADO DEL AGUA

En cuanto al agua, realizamos la reducción del consumo a través de la captación de agua de lluvia y su reutilización en el enfriamiento de equipos y el riego para la mitigación del polvo en vías de circulación.



## REDUCCIÓN DE CONSUMO DE ENERGÍA

En los últimos años hemos reemplazado más de 3 mil unidades de luminarias incandescentes por luminarias LED en nuestros predios.

## EDUCACIÓN AMBIENTAL

Realizamos capacitaciones constantes sobre educación ambiental para colaboradores y también con participación de comunidades vecinas



## TRATAMIENTO TÉRMICO DE RESIDUOS PROPIOS

Contamos con una licencia ambiental para realizar el tratamiento térmico de algunos de nuestros residuos industriales. Es así, que los plásticos, cartones, papeles, maderas y otros residuos inorgánicos que se generan en nuestros procesos productivos, son eliminados en el horno de producción de Clinker aprovechando su valor energético sin dejar residuos.



## TRATAMIENTO TÉRMICO DE RESIDUOS DE TERCEROS

Durante el 2021 y con extensión al 2022, Itacamba Cemento SA viene realizando estudios y pruebas técnicas con el objetivo de ampliar el alcance de tratamiento térmico de residuos. Junto con las estrategias de tecnologías se está realizando una importante inversión en infraestructura para poder realizar el tratamiento térmico de residuos de terceros. Mediante la práctica de tratamiento térmico, vamos a colaborar con los municipios vecinos para realizar una correcta disposición final de algunos de los residuos municipales inorgánicos, logrando además reducir la contaminación sobre suelos, agua, aire y biodiversidad de nuestro Pantanal, pues actualmente se disponen en botaderos a cielo abierto y microbasurales.

## REDUCCIÓN DE EMISIONES

Estamos por debajo de los límites permisibles en la normativa boliviana e internacionales. Esto lo logramos con una buena operación y una gestión eficiente.

## CERTIFICACIÓN DE NUESTRA HUELLA DE CARBONO:

El pasado año obtuvimos la certificación de nuestra huella de carbono con alcance I de la gestión 2019 – 2021, emitida por la entidad internacional Green Cloud. Según esta medición, nos mantenemos por debajo de los parámetros establecidos para una empresa de cementos. Nuestra huella está en 314 mil toneladas de CO<sub>2</sub>, siendo que la meta de eficiencia es de 500 mil.





# NUESTRO IMPACTO AMBIENTAL EN CIFRAS

**+14% GASTOS AMBIENTALES**

**↑ Bs. 1.753.601**

**+100% INVERSIONES AMBIENTALES**

**↑ Bs. 326.424**

**+14% MATERIAS PRIMAS NATURALES CONSUMIDAS**

**↑ TN 1.695.356**

**+734% EMBALAJES (SACOS Y BIG BAGS)**

**↑ TN 242**

**95% CONSUMO DE MATERIALES RENOVABLES (PALLETS Y SACOS)**

**↓ TN 606**

**CONSUMO DE COMBUSTIBLE DE FUENTES NO RENOVABLES (EXCLUYE TRANSPORTE)**

**99% Gas Natural**

**↓ M3 60.777**

**+79% Gasolina**

**↑ LTS 7.784**

**+79% Fuel**

**↑ LTS 129.247 (en 2020 no hubo consumo)**

**CONSUMO DE COMBUSTIBLE FUENTES NO RENOVABLES PARA TRANSPORTE**

**+37% Gasolina**

**↑ LTS 34.784**

**+18% CONSUMO DE ELECTRICIDAD**

**↑ KWh 72.130.462**

**CONSUMO DE AGUA**

**+63%**

**↑ Fuentes superficiales: LTS 17.552**

**+37%**

**↑ Fuentes subterráneas: LTS 15.991**

**Fuente de compañía de agua suministradora: LTS 123 (en 2020 fue cero)**

**Agua reutilizada: LTS 15.236 (en 2020 fue cero)**

**No hubieron vertidos accidentales de sustancias peligrosas.**

**EMISIONES**

**+34%**

**↑ Emisiones NOX: Kgs 758.000**

**+105%**

**↑ Emisiones SOX: Kgs 3297**

**+20%**

**↑ Material Particulado: Kgs 23605**

**RESIDUOS**

**+54%**

**↑ NO peligrosos derivados del proceso productivo: Kgs 138.500**

**+74%**

**↑ Peligrosos generados en el proceso productivo: Kgs 8700 y tratados en su totalidad.**

**TRATAMIENTO DE RESIDUOS**

**+112%**

**↑ Reutilizados: Kg 297**

**+49%**

**↓ Reciclados: Kg 22.000**

**Recuperados: Kg 88.500 (en 2020 no se hacía)**

**+78%**

**↓ Procesados mediante tratamiento térmico: Kg 7.644**

**+10%**

**↑ Compostados: Kg 12.019**

**Otros: Kg 8.000**

**+54%**

**↑ Total: Kg 138.500**



## NUESTRA HUELLA DE CARBONO

Medimos nuestra Huella de Carbono de Alcance 1, ocasionada en la fabricación de cemento. El estándar de medición utilizado fue el GHG Protocol.

El inventario incluye fuentes de combustible, la producción de clinker, el tratamiento anaeróbico de aguas residuales y el compostaje.

Se verificaron internamente las emisiones bajo la norma IBN ISO 14064-3 por parte de GreenCloud, considerando un nivel de confianza del 90% y una posibilidad de error del 10% para emisiones de alcance I, II y III.

Durante el mismo período de medición, la empresa implementó el programa Ecosector por medio del cual planifica, implementa y sostiene un Sistema de GEI para demostrar la Carbono Neutralidad.

Estaremos avanzando en los indicadores y mediciones de emisiones de alcance II y III, durante el período 2022.





GRI 201.1

## NUESTRO DESEMPEÑO ECONÓMICO

Durante el año 2021 Itacamba Cemento SA pudo recuperar su actividad productiva pudiendo alcanzar resultados económicos de performance similar a los que se obtenían pre-pandemia Covid 19.

Con mucho esfuerzo y colaboración de todos los integrantes, cuidando la salud de nuestros y redoblando la apuesta por contribuir a la prosperidad de nuestro país, presentamos los resultados de este período 2021.

### IMPACTOS ECONÓMICOS DIRECTOS

| EJERCICIO                   | 2020           | 2021           | VARIACIÓN |
|-----------------------------|----------------|----------------|-----------|
| INGRESOS                    | Bs 467.337.175 | Bs 568.039.164 | 22%       |
| GASTOS OPERACIONALES        | Bs 448.642.524 | Bs 568.039.164 | 12%       |
| GASTOS DE PERSONAL          | Bs 48.725.929  | Bs 48.285.474  | 1%        |
| INVERSIONES EN LA COMUNIDAD | Bs 1.031.299   | Bs 767.321     | -26%      |
| PAGOS AL ESTADO             | Bs 17.209.596  | Bs 20.836.856  | 21%       |
| RESUTADOS DEL PERIODO       | Bs 48.272.172  | - Bs 5.910.333 |           |

+20% PRODUCCIÓN TOTAL DE CEMENTO

⬆ 1.276.143 TONELADAS

+20% PRODUCCIÓN DE CLINKER

⬆ 616 MIL TONELADAS

+20% PRODUCCIÓN DE CEMENTO

⬆ 660 MIL TONELADAS



# NUESTRO EQUIPO HUMANO



Itacamba Cemento SA es un gran equipo de personas que reúnen sus saberes, dedicación y tiempo, para ponerlo al servicio de la organización. Con valores y sentido de unidad se reafirma el liderazgo de nuestra empresa en la región.

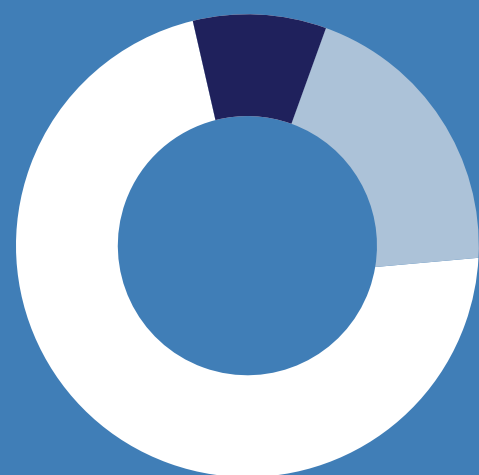
El compromiso del equipo es reflejo de una empresa que cuida a sus miembros y los impulsa al desarrollo personal y profesional.

Nuestros objetivos de gestión 2021 para el equipo humano fueron:

| OBJETIVOS | Objetivos establecidos para el periodo 2021                         | Acciones desarrolladas  |
|-----------|---|---|
| 01        | Implementar programa de cultura                                     | En septiembre se inició realizando los talleres de diagnóstico.   |
| 02        | Ejecutar las acciones de clima                                      | Se realizaron acciones de reconocimientos.<br><br>Se realizaron las actividades de celebraciones por logros.<br><br>Se realizaron promocionesbasadas en la meritocracia.<br><br>Especial cuidado del personal por COVID, realizando pruebas, implementando un sistema de teletrabajo más robusto.<br><br>Talleres de resultados de clima. |
| 03        | Implementación del programa de diversidad en la empresa             | Se realizó un diagnóstico de percepciones de diversidad, equidad de género y una primera participación en foros de liderazgo femenino   |
| 04        | Implementar programa de capacitación interna con plataforma virtual | Se diseño y se lanzó la plataforma de capacitación, habiendo cargado los primeros cursos.   |
| 05        | Completar programa de desarrollo de personal y plan de sucesión     | Se identificó a los sucesores, pero no se logró ejecutar los planes.  |
| 06        | Continuidad al Plan de Desarrollo individual                        | Se iniciaron una parte de las acciones, tales como capacitaciones y asignación de proyectos.  |
| 07        | Apoyar a la implementación del plan de seguridad industrial         | Se realizó el análisis de riesgos, la creación de procedimientos, conjuntamente planta, 4 videos de seguridad para transportistas (de logística) y el alineamiento con la ISO 45000   |

# NUESTROS COLABORADORES

Desglose de nuestros colaboradores según rango de edad de un total de 195 personas en el equipo:



**23%**  
HASTA 30 AÑOS

**69%**  
ENTRE 31 A 50 AÑOS

**8%**  
+ DE 50 AÑOS

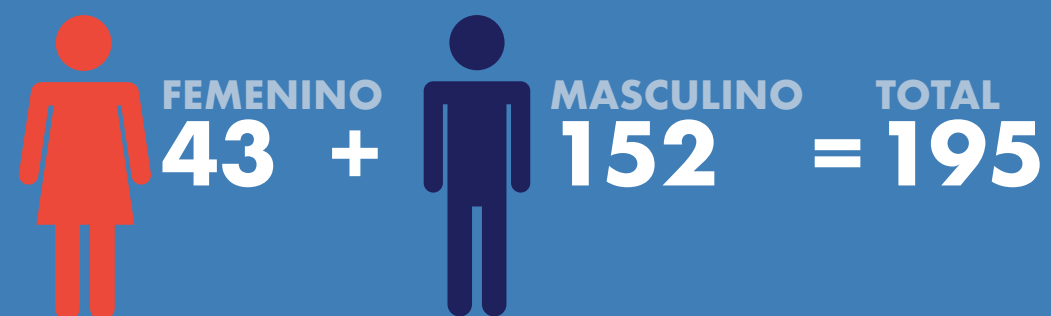
Continuamos trabajando durante 2021 en la mejora de nuestra adherencia a los temas de diversidad, equidad e inclusión, con el objetivo de poder incorporar al ámbito laboral los temas que hoy en día resuenan en nuestra sociedad y en el mundo.

Nuestra intención es disminuir las barreras ante estos tópicos y prepararnos para estar a la altura

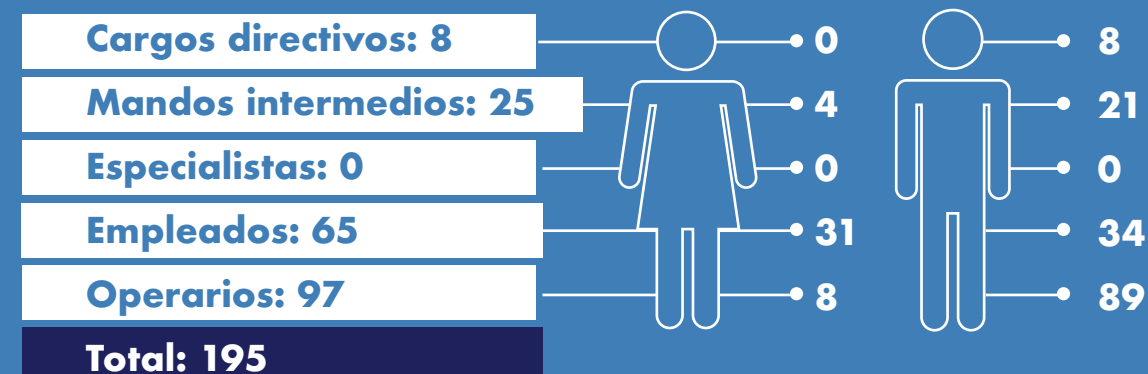
de nuestras necesidades como también de las generaciones que nos sucederán. Es por eso que con elaborada dedicación y respeto, comenzamos a realizar nuestro diagnóstico de percepción en temas de diversidad, equidad de género e inclusión, cuyos resultados estarán listos para ser reportados en el siguiente ejercicio.

Actualmente, nuestro desglose de colaboradores por indicadores de diversidad, equidad e inclusión es el siguiente:

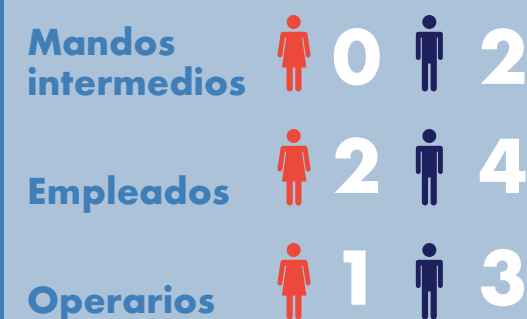
## CANTIDAD DE PERSONAS SEGÚN GÉNERO A DICIEMBRE 2021:



## DESGLOSE POR GRUPO DE CARGO Y GÉNERO:



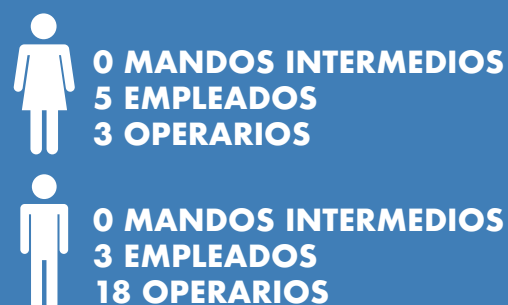
## DESGLOSE POR DESVINCULACIÓN SEGÚN CARGO Y GÉNERO:



**Total: 12**

La mayor parte de las desvinculaciones fueron salidas voluntarias, por decisión personal o finalización de contrato. No hubieron despidos durante 2021.

## DESGLOSE POR CONTRATACIONES Y GÉNERO:



**TASA DE ROTACIÓN DE ITACAMBA CEMENTO A DICIEMBRE 2021** **6%**

**PERMISOS PARENTALES OTORGADOS EN 2021:**  
**4 PERSONAS**  
**RETORNO DE PERMISOS PARENTALES Y PERMANENCIA EN SUS PUESTOS:**  
**4 PERSONAS**

## EVALUACIONES DE DESEMPEÑO REALIZADAS EN 2021:







## PROGRAMA DE VOLUNTARIADO “MANOS A LA OBRA”



Un grupo de colaboradores de Itacamba participaron del Programa de Voluntariado denominado “Manos a la Obra”, con el objetivo de desarrollar acciones en beneficio de la sociedad. Fue así, que este equipo de voluntarios de la empresa ejecutó su primera acción solidaria, tanto en la provincia Germán Busch como en la ciudad de Santa Cruz.

En esta oportunidad, se encargaron de refaccionar dos guarderías, que se encontraban en mal estado para albergar de forma temporal a niños de familias de escasos recursos. Una de ellas fue la guardería del Barrio Marítimo en la zona Villa Primero de Mayo de Santa Cruz. La otra, fue la guardería municipal El Angel en Puerto Suárez.

El trabajo consistió en la limpieza profunda de los predios, trabajos de jardinería, lijado de paredes, pintado y decoración de las aulas. Además de realizar el cambio de pisos, revestimiento de paredes de la cocina, construcción de mesones, reconstrucción de revoque en paredes dañadas por la humedad, refacción de techos y baños.

Los voluntarios destinaron su tiempo libre para aportar en estas mejoras, convirtiéndose en agentes de cambio en su entorno. El trabajo realizado beneficiará a los vecinos en zonas vulnerables, que utilizan estas guarderías para dejar a sus hijos para poder ir a trabajar.







**ITACAMBA**  
CEMENTO S.A.

GRI 102.8/13/15

## SATISFACCIÓN Y CLIMA LABORAL

La encuesta de Great Place to Work® fue realizada al total de las personas que trabaja en Itacamba Cemento S.A. y los principales resultados que arrojó fueron:

**82%**

de los colaboradores piensa que Itacamba es un excelente lugar para trabajar.

**92%**

tiene una buena percepción de la imagen y la reputación de la empresa.

**90%**

de los empleados se siente orgulloso de trabajar en la empresa.

**89%**

valora el nivel de trabajo en equipo en la empresa.

**89%**

considera que su trabajo personal aporta significativamente a los logros de la empresa.

**88%**

considera que recibe un trato justo en la empresa.

Para Itacamba Cemento SA, la gestión del clima laboral para la obtención de elevados índices de satisfacción es un pilar de gran relevancia, porque reconoce en las personas que conforman la empresa a los protagonistas de la marca insignia en el mercado productivo de Bolivia.



## POLÍTICA DE BENEFICIOS PARA LAS PERSONAS QUE TRABAJAN EN ITACAMBA

Nuestra organización aplica una política sin diferencias y otorga los mismos beneficios a toda la planilla. Los beneficios alcanzan a la Planta Yacuses, la oficina central en Santa Cruz y el CD Guaracachi.

Beneficios otorgados:

Asistencia de Salud desde la cobertura exigida por el Estado, pero complementado con cobertura de seguro privado.

Seguro contra accidentes personales

Permisos establecidos por Ley y especiales

Provisiones de Ley para jubilación

Préstamos para casos de emergencia

Club Aliados: Asociación con otras empresas para descuentos a quienes trabajan en Itacamba.

Formación a través de la Universidad Corporativa Itacamba (UCI)

Evaluación de desempeño y planes de desarrollo individual

Modalidad de trabajo continua y Long Weekend

Transporte y servicio de comedor para personal de Planta Yacuses

Consultorio de medicina ocupacional en Planta Yacuses

Celebraciones, reconocimientos y actividades de integración



GRI 404.1/2.3

## DESARROLLO PROFESIONAL Y FORMACIÓN EN ITACAMBA CEMENTO

Como parte de nuestros planes de desarrollo profesional y mejoras en el desempeño de las personas que se desempeñan en Itacamba Cemento SA, continuamos con nuestro Plan de capacitación que incluyen formaciones de inducción, de actualizaciones y herramientas para un mejor desempeño de sus posiciones, temas de salud y seguridad ocupacional, charlas informativas.

Durante el ejercicio de este año 2021, se diseñó y puso en marcha la Plataforma Virtual de capacitación interna, con el objetivo de disponibilizar de manera ágil y permanente, las capacitaciones que son necesarias para todas las áreas de la organización. En la medida del transcurso del tiempo, está prevista la continuación de la carga de capacitaciones y la especialización de las mismas de tal forma que puedan ser seleccionadas por interés, aplicabilidad a la posición y necesidad del área.

Adicionalmente, el área de Recursos Humanos recibe las propuestas de capacitación para cada área en particular que se detectan como necesarias para sostener la actualización que requiere cada posición y también, los intereses que pueden presentar los colaboradores y que son analizados en función de las posibilidades y pertinencia.

El desglose del equipo en función de las capacitaciones 2021 es el siguiente:

Número de horas totales de formación recibidas por las personas que trabajan y en función a su género:

|   |                                 |                    |
|---|---------------------------------|--------------------|
|  | <b>FORMACIÓN HOMBRES</b>        | <b>3.880 horas</b> |
|  | <b>FORMACIÓN MUJERES</b>        | <b>1.551 horas</b> |
| <b>TOTAL</b>  | <b>5.431 horas de formación</b> |                    |
| <b>INVERSIÓN TOTAL EN FORMACIÓN</b>   |                                 | <b>Bs479.168</b>   |

En línea con nuestro compromiso con la diversidad, la equidad e inclusión, afirmamos que Itacamba Cemento SA no presenta diferencias salariales por género, las mismas responden a particularidades como antigüedad, título, horas extras, responsabilidades.

Según la Ley general del trabajo en su artículo 52 y su reglamento en el artículo 46 y 47 y que, para esta gestión, se respalda en el Decreto Supremo 4501 del 24 de Mayo de 2021, en el artículo 7, el Gobierno Nacional fija el salario mínimo para una persona es de Bs. 2.164. El salario mínimo en Itacamba Cemento SA es de Bs. 2.939.



## SALUD Y SEGURIDAD LABORAL

La salud y seguridad laboral de las personas que trabajan en Itacamba Cemento SA es un tema primordial y de seguimiento diario, es un capítulo fundamental en nuestro proceso de mejora continua.

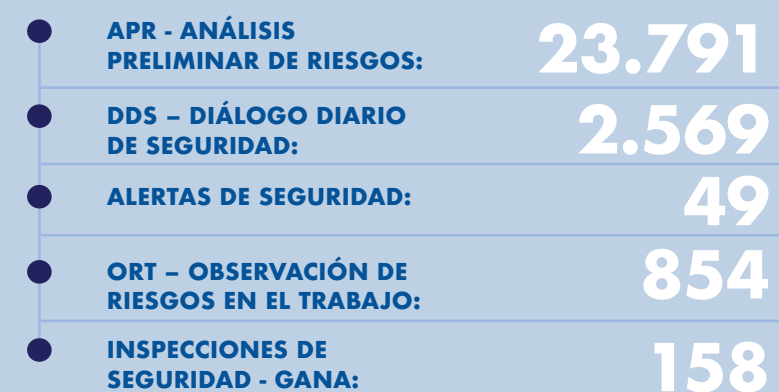
Siempre estamos alertas a perfeccionar el modo en que hacemos las cosas y para lograrlo contamos con un equipo de profesionales especialistas que cuidan de nosotros y nos guían por un camino de seguridad.

El resultado del esfuerzo constante se evidencia en los datos que compartimos aquí para todo el año 2021:

### RESUMEN DE ACCIDENTES PERSONALES



### ACCIONES PROACTIVAS







Itacamba Cemento SA construye diariamente las relaciones con la comunidad donde opera, reconociendo la importancia de los pilares del diálogo para sostener una presencia de impacto positivo: oportunidades laborales locales, mejoras en calidad de vida, respeto por el medioambiente, desarrollo emprendedor, cuidado de la salud, capacitaciones, inclusión y diversidad, prevención de conflictos.



**ITACAMBA**  
CEMENTO S.A.




GRI 102.15/102.1/203.1/403/413.1

## NUESTRO COMPROMISO CON LA COMUNIDAD



Estos son algunos de los ejes en los que trabajamos de modo constante y transparente con la comunidad donde nos emplazamos, convocando a nuestros grupos de interés a la mesa del diálogo y de la construcción positiva.

| DETALLE   | CANTIDAD | COMENTARIOS  |
|---|----------|--|
| <br><b>NÚMERO DE CONVENIOS SUSCRITOS</b>   | 6        | <ol style="list-style-type: none"><li>1. Convenio con el Gobierno Autónomo Municipal de Puerto Suarez para aportar a la construcción del pavimento del acceso al hospital San Juan de Dios.</li><li>2. Convenio con el Gobierno Autónomo Municipal de Puerto Quijarro para la construcción de la morgue, construcción 8 aceras de unidades educativas, la construcción de la barda perimetral centro de salud Arroyo Concepción y la pavimentación del acceso.</li><li>3. Convenio con el Gobierno Autónomo Municipal de Puerto Quijarro para la ejecución de cursos gratuitos de computación financiados por Itacamba a través de la unidad móvil de Infocal.</li><li>4. 1 Yacuses, convenio de donación voluntaria.</li><li>5. 1 GAMECRT, convenio de donación voluntaria con aporte de equipos médicos al hospital Nuestra Señora del Carmen.</li><li>6. 1 Convenio fundación CRE cursos de albañilería</li></ol> |
| <b>NÚMERO DE CAPACITACIONES REALIZADAS</b>  | 6        | <ul style="list-style-type: none"><li>1 capacitación en huertos hidropónicos (19)</li><li>1 capacitación en computación (70)</li><li>1 capacitación en albañilería (30)</li><li>1 capacitación en sanidad alimentaria (13)</li><li>1 capacitación becas infocal (5)</li><li>1 capacitación en producción de humus (15)</li></ul>   |
| <br><b>NUMERO DE HOMBRES CAPACITADOS</b> | 79       | <ul style="list-style-type: none"><li>Cultivos hidropónicos (15)</li><li>Computación (41)</li><li>Albañilería (22)</li><li>Sanidad alimentaria (10)</li><li>Becas Infocal (3)</li><li>Producción de humus (10)</li></ul>   |

| DETALLE  | CANTIDAD | COMENTARIOS  |
|--|----------|--|
| <br><b>NÚMERO DE MUJERES CAPACITADAS</b>        | 43       | <ul style="list-style-type: none"><li>Cultivos hidropónicos (4)</li><li>Computación (29)</li><li>Albañilería 3</li><li>Sanidad alimentaria (3)</li><li>Becas Infocal (2)</li><li>Producción de humus (5)</li></ul>   |
| <b>NÚMERO DE ATENCIONES MÉDICAS EN CENTRO DE SALUD DE YACUSES.</b>   | 1.365    |   |
| <br><b>NÚMERO DE ATENCIONES CON AMBULANCIA</b> | 43       | Veces que la ambulancia donada por Itacamba al centro de salud de Yacuses brindó servicios a la población.   |
| <b>APORTE A LA SALUD CON PROYECTOS</b>   | 3        | <ul style="list-style-type: none"><li>Dotación de equipamiento médico para el centro de salud de Yacuses.</li><li>Dotación de equipamiento médico para hospital de El Carmen Rivero Torres y aporte con cemento para la construcción de ala de atención médica.</li><li>Aporte con cemento para la construcción de vivienda para enfermera del centro de salud de Palmito.</li></ul> |
| <b>PREVENCIÓN DE CONFLICTOS</b>  | 14       | Atención oportuna de reclamos y prevención de conflictos originados por situaciones ajenas a la empresa, pero que podrían afectar a nuestras operaciones.  |
| <b>CONFLICTOS, CRISIS O BLOQUEOS</b>   | 0        |  |



GRI 102.6/9/15

## NUESTROS CLIENTES

## ACTITUD DE SERVICIO Y ENFOQUE EN EL CLIENTE

Itacamba Cemento SA trabaja con foco en las necesidades de los clientes, brindando soluciones a la medida de sus proyectos.

Para lograrlo se esfuerza en mejorar y hacer converger las decisiones de las distintas áreas de la empresa en el objetivo de lograr la satisfacción de los clientes.

Como parte de nuestros procedimientos de mejora continua, realizamos encuestas de satisfacción para monitorear los indicadores claves y diseñar las acciones correctivas.

Los resultados obtenidos para el período 2021 en una calificación de máxima satisfacción de 5 puntos, fueron:

|         |   |   |      |
|---------|---|---|------|
| +11.23% | ↑ | SATISFACCIÓN DEL CLIENTE GLOBAL                               | 4,06 |
| +12.63% | ↑ | SATISFACCIÓN DEL CLIENTE ESPECÍFICO                           | 4,19 |
| 64%     | ↓ | RECLAMACIONES RECIBIDAS EN<br>RELACIÓN A CALIDAD DEL PRODUCTO | 5    |
|         |   | RECLAMACIONES RESUELTAS                                       | 4    |



# NUESTRA CADENA DE VALOR

La cadena de valor es un grupo estratégico para el éxito de nuestras operaciones. Por eso, desde nuestra organización nos dedicamos a desplegar un proceso constante de mejora continua, ajustando las necesidades de Itacamba Cemento SA a las posibilidades de ejecución por parte de los proveedores con quienes trabajamos.

Del mismo modo, establecemos bases éticas y transparentes, buenas prácticas de trabajo y relación que aseguren que el desempeño de cada proveedor en su modelo de negocio, respeta las pautas acordadas en términos de condiciones de trabajo, normas legales, cuidado del ambiente, comercio justo.

Desde estas premisas establecemos un código de conducta ética para proveedores que funciona como garante de un diálogo genuino.

Estos son los resultados del trabajo en equipo, realizado para el período 2021.



### Objetivos establecidos para el periodo 2021

### Acciones desarrolladas

Desarrollar proveedores estratégicos para ITACAMBA CEMENTO S.A.

Se gestionó varias licitaciones para diferentes servicios, para desarrollar proveedores estratégicos que estén de acuerdo con las políticas de la empresa

Mejorar la negociación con proveedores estratégicos, considerando: precio competitivo, entrega oportuna y calidad de los productos

Se mejoraron los precios en algunos insumos y materia prima como consecuencia de diferentes negociaciones realizadas con proveedores estratégicos

Cumplimiento en calidad y fecha de entrega

Se tuvo mejoras en material entregado de calidad y fechas de entrega

Itacamba Cemento S.A. ha desarrollado mecanismos para establecer pautas y reglas claras en las relaciones comerciales con los proveedores como ser:

- 01 Evaluación de proveedores en temas de triple impacto: económicos, sociales y ambientales
- 02 Redacción de código de ética, mismo que se aplica también a todos nuestros proveedores.

ÍNDICE GRI

| Estandar GRI                       | Contenido   | Página/Respuesta directa  | Omisión |
|------------------------------------|---|---|---------|
| GRI 101: Fundamentos 2016          |   |   |         |
| CONTENIDOS GENERALES               |   |   |         |
| GRI 102: Contenidos Generales 2016 | Perfil de la organización   | Página/Respuesta directa  | Omisión |
|                                    | 102-1 Nombre de la organización   | 1   |         |
|                                    | 102-2 Actividades, marcas, productos, servicios   | 6; 18; 19   |         |
|                                    | 102-3 Ubicación de la sede  | 16,17   |         |
|                                    | 102-4 Ubicación de las operaciones  | 6; 16,17  |         |
|                                    | 102-5 Propiedad y forma jurídica  | 6; 8; 22  |         |
|                                    | 102-6 Mercados servidos   | 6; 16; 17; 20; 81-82  |         |
|                                    | 102-7 Tamaño de la organización   | 12-13; 18-19; 62-63; 64-65; 66-67   |         |
|                                    | 102-8 Información sobre empleados y otros trabajadores  | 64-65; 66-67; 70-71   |         |
|                                    | 102-9 Cadena de suministro  | 18-19; 83-84  |         |
|                                    | 102-10 Cambios significativos en la organización y su cadena de suministro                      | Sin cambios con respecto al reporte anterior                                  |         |
|                                    | 102-11 Principio o enfoque de precaución  | 26-27   |         |
|                                    | 102-12 Iniciativas externas   | 36-49; 54-55  |         |
|                                    | 102-13 Afiliación a asociaciones  | -   |         |
| Estrategia                         |   |   |         |
|                                    | 102-14 Declaración de altos ejecutivos responsables de la toma de decisiones                    | 10-11   |         |
|                                    | 102-15 Principales impactos, riesgos y oportunidades  | 12-13; 34; 36-49; 50-53; 58-61; 62-63; 65; 66-67; 70-72; 76; 78-80; 83; 84-85 |         |
| Ética e Integridad                 |   |   |         |
|                                    | 102-16 Valores, principios, estándares y normas de conducta                                     | 9; 10; 21; 24-25; 26-29   |         |
| Gobernanza                         |   |   |         |
|                                    | 102-18 Estructura de gobernanza   | 6; 22-23; 25  |         |
|                                    | 102-19 Delegación de autoridad  | Op. Exhaustiva  |         |
|                                    | 102-20 Responsabilidad a nivel ejecutivo de temas económicos, ambientales y sociales            | Op. Exhaustiva  |         |
|                                    | 102-21 Consulta a grupos de interés sobre temas económicos, ambientales y sociales              | Op. Exhaustiva  |         |
|                                    | 102-22 Composición del máximo órgano de gobierno y sus comités                                  | Op. Exhaustiva  |         |
|                                    | 102-23 Presidente del máximo órgano de gobierno   | Op. Exhaustiva  |         |
|                                    | 102-24 Nominación y selección del máximo órgano de gobierno                                     | Op. Exhaustiva  |         |
|                                    | 102-25 Conflicto de intereses   | Op. Exhaustiva  |         |
|                                    | 102-26 Función del máximo órgano de gobierno en la selección de Objetivos, Valores y estrategia | Op. Exhaustiva  |         |
|                                    | 102-27 Conocimientos colectivos del máximo órgano de gobierno                                   | Op. Exhaustiva  |         |
|                                    | 102-28 Evaluación de desempeño del máximo órgano de gobierno                                    | Op. Exhaustiva  |         |
|                                    | 102-29 Identificación y gestión de impactos económicos, ambientales y sociales                  | Op. Exhaustiva  |         |
|                                    | 102-30 Eficacia de los procesos de gestión de riesgos   | Op. Exhaustiva  |         |
|                                    | 102-31 Revisión de temas económicos, ambientales y sociales                                     | Op. Exhaustiva  |         |
|                                    | 102-32 Función del máximo órgano de gobierno en la elaboración de informes de sostenibilidad    | Op. Exhaustiva  |         |
|                                    | 102-33 Comunicación de preocupaciones críticas  | Op. Exhaustiva  |         |
|                                    | 102-34 Naturaleza y número total de preocupaciones críticas                                     | Op. Exhaustiva  |         |
|                                    | 102-35 Políticas de remuneración  | Op. Exhaustiva  |         |

| Estandar GRI                              | Contenido   | Página/Respuesta directa   | Omisión                                   |
|---|---|--|---|
|   | 102-36 Proceso para determinar la remuneración  | Op. Exhaustiva   |   |
|   | 102-37 Involucramiento de los grupos de interés en la remuneración                              | Op. Exhaustiva   |   |
|   | 102-38 Relación de compensación total anual   | Op. Exhaustiva   |   |
|   | 102-39 Relación del incremento porcentual de la compensación total anual                        | Op. Exhaustiva   |   |
| Participación de los grupos de interés    |   |  |   |
|   | 102-40 Lista de grupos de interés   | 32-33  |   |
|   | 102-41 Acuerdos de negociación colectiva  | No aplica, no intervienen sindicatos   |   |
|   | 102-42 Identificación y selección de grupos de interés  | 32-33  |   |
|   | 102-43 Enfoque para la participación de los grupos de interés                                   | 30-31; 34  |   |
|   | 102-44 Temas y preocupaciones claves mencionados  | 34   |   |
| Prácticas para la elaboración de informes |   |  |   |
|   | 102-45 Entidades incluidas en los estados financieros consolidados                              | 6; 12-13; 22   |   |
|   | 102-46 Definición de los contenidos de los informes y las Coberturas del tema                   | 30-31; 34; 37  |   |
|   | 102-47 Lista de temas materiales  | 30-31; 34  |   |
|   | 102-48 Reexpresión de la información  | 34, 59; 61. Se incorpora como tema material a las emisiones de gases efecto invernadero y su medición. |   |
|   | 102-49 Cambios en la elaboración de informes  | Sin cambios, opción esencial. 3  |   |
|   | 102-50 Período objeto del informe   | Año 2020. 3  |   |
|   | 102-51 Fecha del último informe   | Año 2019. 3  |   |
|   | 102-52 Ciclo de elaboración de informes   | Anual  |   |
|   | 102-53 Punto de contacto para preguntas sobre el informe  | 3  |   |
|   | 102-54 Declaración de elaboración del informe de conformidad con los estándares GRI             | Este informe se ha elaborado de conformidad con los estándares GRI: opción Esencial.                   |   |
|   | 102-55 Índice de contenidos GRI   | 86-90  |   |
|   | 102-56 Verificación Externa   | No se realiza el proceso de verificación externa   |   |
| TEMAS MATERIALES                          |   |  |   |
| GRI 103: Enfoque de gestión 2016 *        | 103-1 Explicación del tema material y su cobertura  | 31; 74; 25; 62-63; 80-81; 50-53; 68-69; 56-61; 78-81; 22-23; 26-27; 84-85                              |   |
|   | 103-2 El enfoque de gestión y sus componentes   | 31-51, 52-55; 56-57  |   |
|   | 103-3 Evaluación del enfoque de gestión   | 25; 27   |   |
| GRI 201: Desempeño Económico 2016 *       | 201-1 Valor económico directo generado y distribuido  | 12-13; 62-63   |   |
|   | 201-2 Implicaciones financieras y otros riesgos y oportunidades derivados del cambio climático  | -  | No reportado                              |
|   | 201-3 Obligaciones del plan de beneficios definidos y otros planes de jubilación                | 72   |   |
|   | 201-4 asistencia financiera recibida del gobierno   | -  | No se recibieron asistencias del gobierno |
| GRI 202: Presencia en el mercado *        | 202-1 Relación del salario de categoría inicia estándar por sexo frente al salario mínimo local | -  | No reportado                              |
|   | 202-2 proporción de altos ejecutivos contratados de la comunidad local                          | -  | No reportado                              |
| GRI 203: Impactos económicos indirectos * | 203-1 Inversiones en infraestructura y servicios apoyados                                       | 78-80  |   |
|   | 203-2 Impactos económicos indirectos significativos   | 72-75; 76-79   |   |
| GRI 204: Prácticas de adquisición *       | 204-1 Proporción de gasto en proveedores locales  | 84   |   |



| Estandar GRI                                   | Contenido   | Página/Respuesta directa | Omisión   |
|--|---|--------------------------|---|
| TEMAS MATERIALES                               |   |                          |   |
| GRI 205: Anticorrupción *                      | 205-1 Operaciones evaluadas para riesgos relacionados con la corrupción   | -                        | No reportado  |
|  | 205-2 Comunicación y formación sobre políticas y procedimientos anticorrupción  | 24-25; 29                | No se registraron   |
|  | 205-3 Casos de corrupción confirmados y medidas tomadas   | -                        |   |
| GRI 206: Competencia desleal *                 | 206-1 Acciones jurídicas relacionadas con la competencia desleal y las prácticas monopólicas y contra la libre competencia  | -                        | No se registraron casos   |
| GRI 301: Materiales *                          | 301-1 Materiales utilizados por peso o volúmen  | 60-63                    |   |
|  | 301-2 Insumos reciclados  | 60-63                    |   |
|  | 301-3 Productos reutilizados y materiales de envasado   | 60-63                    |   |
| GRI 302: Energía *                             | 302-1 Consumo energético dentro de la organización  | 60-63                    |   |
|  | 302-2 Consumo energético fuera de la organización   | 60-63                    |   |
|  | 302-3 Intensidad energética   | 60-63                    |   |
|  | 302-4 Reducción del consumo energético  | 60-63                    |   |
|  | 302-5 Reducción de los requerimientos energéticos de productos y servicios  | 60-63                    |   |
| GRI 303: Agua y efluentes *                    | 303-1 Interacción con el agua como recurso compartido   | 60-63                    | No hubieron vertidos accidentales   |
|  | 303-2 Gestión de los impactos relacionados con los vertidos de agua   | 60-63                    |   |
|  | 303-3 Extracción de agua  | 60-63                    |   |
|  | 303-4 Vertido de agua   | 60-63                    | No reportado  |
|  | 303-5 Consumo de agua   | 60-63                    |   |
| GRI 304: Biodiversidad *                       | 304-1 Centros de operaciones en propiedad, arrendados o gestionados ubicados dentro de o junto a áreas protegidas o zonas de gran valor para la biodiversidad fuera de áreas protegidas | 60-63                    |   |
|  | 304-2 Impactos significativos de las actividades, los productos y los servicios en la biodiversidad   | 60-63                    |   |
|  | 304-3 Hábitats protegidos o restaurados   | 60-63                    |   |
|  | 304-4 Especies que figuran en la lista Roja de la UICN y en listados nacionales de conservación cuyos hábitats se encuentren en áreas afectadas por las operaciones                     | -                        | No operamos en áreas con especies en Lista roja                             |
| GRI 305: Emisiones *                           | 305-1 Emisiones directas de GEI (alcance 1)   | 63                       |   |
|  | 305-2 Emisiones directas de GEI (alcance 2)   | -                        | No se miden   |
|  | 305-3 Otras emisiones indirectas de GEI (Alcance 3)   | -                        | No se miden   |
|  | 305-4 Intensidad de las emisiones de GEI  | 63                       |   |
|  | 305-5 Reducción de las emisiones de GEI   | -                        | No se reducen aún   |
|  | 305-6 Emisiones de sustancias que agotan la capa de ozono (SAO)   | -                        | No reportado  |
|  | 305-7 Óxidos de Nitrógeno (NOx), óxido de azufre (SOx) y otras emisiones significativas al aire   | 62-63                    |   |
| GRI 307: Cumplimiento ambiental *              | 307-1 Incumplimiento de la legislación y normativa ambiental  | -                        | No hemos incurrido en incumplimiento o recibido sanciones ambientales       |
| GRI 308: Evaluación ambiental de Proveedores * | 308-1 Nuevos proveedores que han pasado filtros de evaluación y selección de acuerdo con los criterios ambientales  | 84-85                    |   |
|  | 308-2 Impactos ambientales negativos en la cadena de suministro y medidas tomadas   | -                        | No se registraron impactos ambientales negativos en la cadena de suministro |
| GRI 401: Empleo *                              | 401-1 Nuevas contrataciones de empleados y rotación de personal   | 66-67                    |   |
|  | 401-2 Beneficios para los empleados a tiempo completo que no se dan a los empleados a tiempo parcial o temporales   | 72                       | Los beneficios son de alcance a toda la nómina                              |
|  | 401-3 Permiso parental  | 66-67                    |   |
| GRI 402: Relaciones trabajador - empresa *     | 402-1 Plazos de envío mínimo sobre cambios operacionales  | 65                       |   |

| Estandar GRI  | Contenido  | Página/Respuesta directa | Omisión  |
|---|--|--------------------------|--|
| TEMAS MATERIALES  |  |                          |  |
| GRI 403: Salud y seguridad en el trabajo. *               | 403 Sistema de gestión de la salud y la seguridad en el trabajo  | 76-78                    |  |
|   | 403-1 Identificación de peligros, evaluación de riesgos e investigaciones de incidentes  | 76                       |  |
|   | 403-2 Servicios de salud en el trabajo   | 72                       |  |
|   | 403-3 Participación de los trabajadores, consultas y comunicación sobre salud y seguridad en el trabajo                                  | 72-77                    |  |
|   | 403-4 Temas de salud y seguridad tratados en acuerdos formales con sindicatos  | 72-77                    |  |
| GRI 404: Formación y enseñanza. *                         | 404-1 Media de horas de formación al año por empleado  | 74-75                    |  |
|   | 404-2 Programas para mejorar las aptitudes de los empleados y programas de ayuda a la transición   | 74-75                    |  |
|   | 404-3 Porcentaje de empleados que reciben evaluaciones periódicas del desempeño y desarrollo profesional                                 | 74-75                    |  |
| GRI 405: Diversidad e igualdad de oportunidades *         | 405-1 Diversidad en órganos de gobierno y empleados  | 66-67                    |  |
|   | 405-2 Relación del salario base y de la remuneración de mujeres frente a hombres   | 75                       |  |
| GRI 406: No Discriminación *                              | 406-1 Casos de discriminación y acciones correctivas emprendidas   | -                        | No se registraron casos por discriminación, no se recibieron denuncias a la línea ética  |
| GRI 407: Libertad de asociación y Negociación colectiva * | 407-1 Operaciones y proveedores cuyo derecho a la libertad de asociación y negociación colectiva podría estar en riesgo                  | -                        | Itacamba Cemento SA no cuenta con sindicatos, ni acuerdos de negociación colectiva.  |
| GRI 408: Trabajo Infantil *                               | 408-1 Operaciones y proveedores con riesgo significativo de casos de trabajo infantil  | -                        | Si bien se aborda en la difusión de los ODS, no registramos casos de trabajo infantil en nuestros proveedores u operaciones          |
| GRI 409: Trabajo forzoso *                                | 409-1 Operaciones y proveedores con riesgo significativo de casos de trabajo forzoso u obligatorio                                       | -                        | Si bien se aborda en la difusión de los ODS, no registramos casos de trabajo forzoso en nuestros proveedores u operaciones           |
| GRI 410: Prácticas en materia de seguridad *              | 410-1 Personal de seguridad capacitado en políticas o procedimientos de derechos humanos   | -                        | Abordamos la temática en la difusión de los ODS y en el Plan de relacionamiento comunitario  |
| GRI 411: Derechos de los pueblos indígenas *              | 411-1 Casos de violaciones de los derechos de los pueblos indígenas  | -                        | Nuestras operaciones no se emplazan en áreas indígenas protegidas pero la temática se engloba en la difusión de los derechos humanos |
| GR 412: Evaluación de derechos humanos *                  | 412-1 Operaciones sometidas a revisiones o evaluaciones de impacto sobre los derechos humanos  | 36-49                    | Temática que se aborda con ODS   |
|   | 412-2 Formación de empleados en políticas o procedimientos en derechos humanos   | 36,49                    | Se abordan las temáticas junto con la difusión de los ODS, Plan de relacionamiento comunitario y Programas de RSE                    |
|   | 412-3 Acuerdos y contratos de inversión significativos con cláusulas sobre derechos humanos o sometidos a evaluación de derechos humanos | -                        | No registramos   |
| GRI 413: Comunidades locales. *                           | 413-1 Operaciones con participación de la comunidad local, evaluaciones de impacto y programas de desarrollo                             | 50-53; 78-80             |  |

| Estandar GRI                                    | Contenido   | Página/Respuesta directa | Omisión   |
|---|---|--------------------------|---|
| TEMAS MATERIALES                                |   |                          |   |
|   | 413-2 Operaciones con impactos negativos significativos -reales y potenciales- en las comunidades locales                 | 80                       | Se realiza prevención de conflictos   |
| GRI 414: Evaluación social de los proveedores * | 414-1 Nuevos proveedores que han pasado filtros de selección de acuerdo con los criterios sociales                        | 84-85                    |   |
|   | 414-2 Impactos sociales negativos en la cadena de suministro y medidas tomadas  | 84-85                    | No registramos impactos sociales negativos en la cadena de suministro                         |
| GRI 415: Política pública *                     | 415-1 Contribuciones a partidos y representantes políticos  | 29                       |   |
| GRI 416: Salud y seguridad de los clientes *    | 416-1 Evaluación de los impactos en la salud y seguridad de las categorías de productos o servicios                       | 76                       |   |
|   | 416-2 Casos de incumplimiento relativos a los impactos en la salud y seguridad de las categorías de productos y servicios | 76                       |   |
| GRI 417: Marketing y etiquetado *               | 417-1 Requerimientos para la información y el etiquetado de productos y servicios   | 18-19                    |   |
|   | 417-2 Casos de incumplimientos relacionados con la información y el etiquetado de productos y servicios                   | 18-19; 20-21             | No registramos casos de incumplimiento  |
|   | 417-3 Casos de incumplimiento relacionados con comunicaciones de marketing  | -                        | No registramos casos de incumplimiento  |
| GRI 418: Privacidad del cliente                 | 418-1 Reclamaciones fundamentadas relativas a violaciones de la privacidad del cliente y pérdida de datos del cliente     | 84-85                    | No se reportaron casos de violaciones a la privacidad del cliente o pérdida de datos          |
| GRI 419: Cumplimiento socioeconómico            | 419-1 Incumplimiento de las leyes y normativas en los ámbitos social y económico  | -                        | No se reportaron incumplimientos de las leyes y normativas en los ámbitos social y económico. |



**Oficina Central**  
Calle Bernardo Cadario #3060  
Edificio Sobode, segundo piso  
Teléfonos: (591-3) 348-1007  
(591) 77300084  
Santa Cruz - Bolivia

**Centro de Distribución**  
Av. La Playa S/N  
Barrio Guaracachi  
Teléfono: (591) 77300084 int. 7761  
Santa Cruz - Bolivia

**Planta Integral Yacuses**  
Carretera Bioceánica, Ruta 4  
Teléfono: (591) 69213131  
Puerto Suárez - Bolivia

[www.itacamba.com](http://www.itacamba.com)







## REPORTE DE SOSTENIBILIDAD 2021